

CONTEÚDO

VINHA – MÍLDIO, OÍDIO, PODRIDÃO CINZENTA, BLACK ROT, INTERVENÇÕES EM VERDE

Elaboração e redação:

Carlos Gonçalves Bastos (Eng.º Agrícola)
Débora Neves de Sousa (Eng.º Agrícola)
Carlos Coutinho (Agente Técnico Agrícola)

Fotografia: Carlos Bastos/Artur Santos

Monitorização de pragas, doenças e desenvolvimento das culturas:

Carlos Bastos
Carlos Coutinho
Débora Neves Sousa

Produtos fitofarmacêuticos, compilação, tratamento e interpretação de dados meteorológicos

Carlos Bastos

Expedição da edição impressa:

Licínio Monteiro

Rede Meteorológica e Informática

António Seabra Rocha (Eng.º Agrícola)
João Paulo Constantino Fernandes (Eng.º Zootécnico)

Fertilidade e conservação do solo:

Maria Manuela Costa (Eng.º Agrónoma)

VINHA

MÍLDIO

Plasmopara viticola

O mês de maio tem-se caracterizado pela ocorrência de períodos de forte precipitação, alternando com períodos de fraca precipitação e/ou mesmo a sua ausência. De modo geral e dependendo do local, as temperaturas ocorridas situaram-se entre os 7 e os 12°C para as mínimas e entre os 17 e os 22°C para as máximas

Nas nossas saídas observamos que as castas como o Alvarinho e Fernão Pires já se encontravam em floração, e as restantes castas em período de pré-floração (estado fenológico **H**) e, mesmo as castas tintas, ou seja, devido às baixas temperaturas não houve evolução fenológica.

Assim, tendo em conta as condições **meteorológicas** ocorridas nos últimos dias, sobretudo de 9 a 11 de maio e a observação de **algumas “manchas de óleo”** nas folhas e um ou outro cacho com sintomatologia de míldio, recomenda-se a **renovação dos tratamentos anti míldio**, mesmo que, á

data de 9 de maio apenas tivesse decorrido 8 a 10 dias após o último tratamento

No combate ao míldio em vinhas no Modo de Produção Biológico e Convencional, estão autorizados os produtos indicados nos **Quadros 1 a 1.7** (anexo).

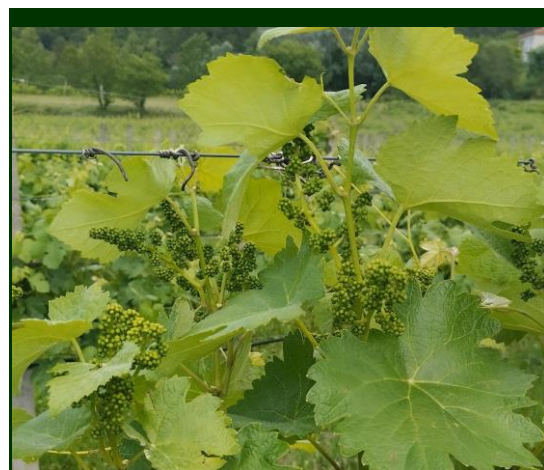


Fig. 1. Estado fenológico H (57) - botões florais separados



Fig. 2. Estado fenológico I (60) - Início da floração

OÍDIO DA VIDEIRA

Erysiphe necator

O período fenológico atual da vinha, (pré-floração / floração-Alimpa) é um dos períodos críticos de risco. No entanto, a precipitação abundante dos últimos dias não foi favorável à doença pelo efeito de lavagem.

Factores de risco:

- Precipitações ligeiras e/ou nevoeiros matinais são os cenários de maior perigo, já que, para a libertação dos ascósporos (esporos sexuais responsáveis pelas infeções primárias) a partir das cleistotecas (estruturas de frutificação sexuada, predominante na região), são apenas necessários cerca de 2.5 mm de chuva e temperaturas compreendidas entre 10 e 30°C.

Estratégia de Proteção:

Até ao momento, não se tem observado a sintomatologia típica desta doença.

No entanto, deve manter-se os tratamentos preventivos até ao pintor (fase em que os açúcares presentes no bago inibem o seu desenvolvimento).

Medidas culturais:

Evitar o excesso de vigor, (aplicações equilibradas de fertilizantes azotados); Promover a poda em verde e a desfolha para aumentar a exposição solar (sol directo é letal para o fungo).

Proteção Química:

Utilizar fungicidas IBE preferencialmente entre o estado de botões florais separados e o grão de ervilha, alternando sempre entre produtos com diferentes modos de ação. O uso de enxofre é

recomendado pois melhora o vingamento pelo estímulo da fotossíntese.

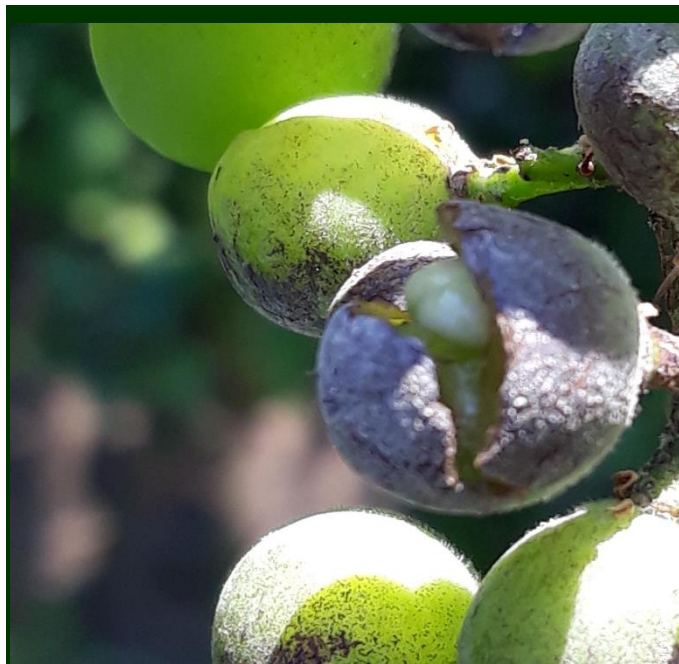


Fig. 3. Bago rachado provocado por ataque Oídio



Fig. 4 Oídio no bago, logo após o grão de chumbo (Não confundir com esporulações do míldio)

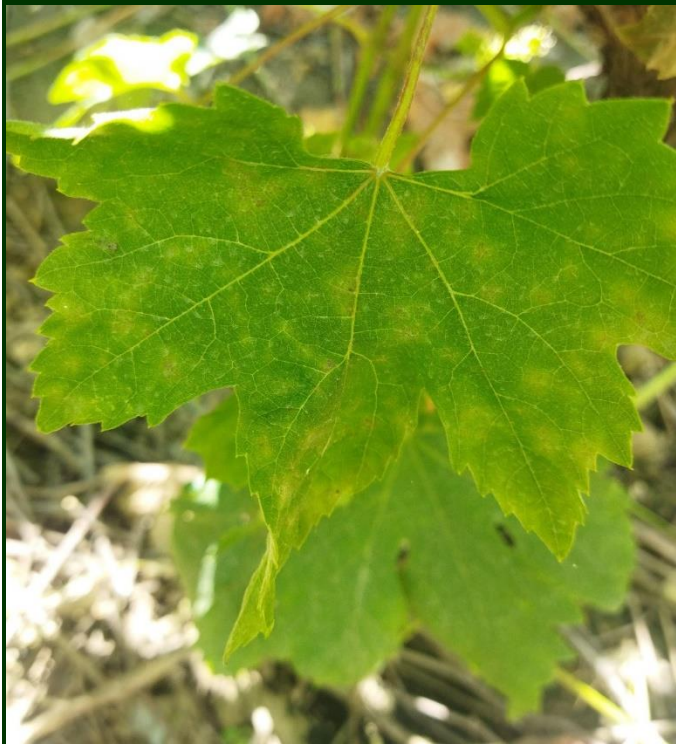


Fig. 5 e 6 - Sintomatologia do oídio na folha



No combate ao oídio em vinhas no Modo de Produção Biológico e Convencional, estão autorizados os produtos indicados nos **Quadros 4 a 4.5** (anexo).

PODRIDÃO CINZENTA

Botrytis cinerea

O método *Standard* preconiza a realização de tratamentos preventivos em quatro estados fenológicos da Vinha:

1º fim da floração e início da alimpa

2º antes do fecho do cacho

3º no início do pintor

4º - 3 a 4 semanas antes da data prevista de vindima.

A realização do tratamento à alimpa, sobretudo com condições favoráveis à doença é fundamental para reduzir a quantidade de inócuo que vai ficar na vinha e conseqüentemente diminuir os ataques ao cacho no período da maturação, sobretudo se ocorrer precipitação nesta altura

PRINCÍPIOS DA PROTEÇÃO CONTRA A PODRIDÃO CINZENTA

A estratégia de luta contra a *Botrytis* é **preventiva**, com dois aspetos essenciais:

► Pôr em prática **medidas culturais preventivas** destinadas a **diminuir a sensibilidade** da parcela à *Botrytis*: • **reduzir o vigor** das cepas • **favorecer o arejamento da vegetação** • **evitar os ferimentos nos bagos** (oídio, traça, granizo).

► A **proteção química** deve ser pensada em função da **sensibilidade** da parcela e das castas e do **risco** aceitável ↓

| Presença de <i>Botrytis</i> | Risco |
|-----------------------------|---|
| Nunca ou raramente | Fraco (parcela pouco ou nada sensível) |
| Uns anos por outros | Médio (parcela sensível) |
| Todos os anos | Forte (parcela muito sensível) |

No combate à Podridão cinzenta em vinhas no Modo de Produção Biológico e Convencional, estão autorizados os produtos indicados nos **Quadros 4 a 4.5** (anexo).

PODRIDÃO NEGRA (BLACK ROT)

***Phyllosticta ampellicida* (= *Guignardia bidwellii*)**

Nas vinhas visitadas ultimamente, temos observado muito poucas manchas (pústulas) de black rot nas folhas. No entanto, apesar das temperaturas relativamente frescas, com os períodos prolongados de folha molhada que se têm verificado, poderá vir a ocorrer a um aumento da sua incidência

O black rot é, sobretudo, uma doença dos bagos. O período de ataque aos cachos decorre entre a floração - vingamento (ou a queda das caliptras) e o fecho do cacho.

Nos locais onde se observem manchas de black rot nas folhas e habitualmente haja ataques significativos, escolha um fungicida anti-míldio com ação simultânea contra o black rot.

Como medida **preventiva**, aproveite os trabalhos de desladrçamento, despampa, desfolha e orientação da vegetação, para retirar as folhas com pústulas de black rot (estas folhas devem ser retiradas da vinha).

No combate ao black rot em vinhas no Modo de Produção Biológico e Convencional, estão autorizados os produtos indicados nos **Quadros 2 a 2.1** (anexo).



Fig. 6. Picnídeos de black rot no bago (imagem muito ampliada)



Fig. 5. Pústulas de black rot na folha (imagem muito ampliada)

DESPONTA / DESFOLHA

A poda em verde (desponta), é uma prática não consensual, pelas opiniões mais ou menos divergentes sobre a necessidade da sua execução. Já sobre a época em que deve ser

realizada, é geralmente aceite que a plena floração ou a sua fase final, é a fase do ciclo vegetativo da videira que proporciona melhores resultados no rendimento e na qualidade das uvas.

No entanto, a floração numa vinha é geralmente heterogénea, ocorrendo de forma escalonada, dependendo de condições meteorológicas, da casta e até dentro desta, das características da própria cepa, dificultando a determinação do momento de intervenção. Assim, em termos práticos, deve-se intervir quando se verifica o máximo de inflorescências numa vinha.

A despona na Região do Entre Douro e Minho, normalmente é executada por volta de fins de julho, antes do início do pintor, dependendo do local e castas utilizadas.

Durante a floração, os ápices (gemas/zonas de crescimento) dos pâmpanos concorrem com a inflorescência para a captação de fotoassimilados produzidos pelas folhas e translocados via floema, sendo este efeito, tanto mais acentuado quanto maior o vigor da cepa. Ao ser eliminada pela despona a parte vegetativa concorrencial, favorece-se a parte reprodutiva e consequentemente, a produção. A supressão das extremidades dos pâmpanos durante este período, concentra nas flores os fotoassimilados.

- Pelo contrário, quando a despona é efetuada muito cedo, antes do início da floração, estimula o desenvolvimento de ramos laterais (netas), que vão ocupar o lugar que ocuparia a parte suprimida com a operação de despona e por conseguinte, eleva o efeito de competição, não se beneficiando nada
- Quando a despona é efetuada demasiado tarde, **após a paragem do crescimento das**

cepas, os fotoassimilados passam a ser predominantemente canalizados para o desenvolvimento das netas, em prejuízo do vingamento e maturação do fruto que decorre nesta fase.

Vantagens de ordem prática da despona

- Limitar a ocorrência do desavinho, em castas vigorosas ou propensas a este acidente fisiológico, já que parece haver propensão para o desavinho, em condições meteorológicas favoráveis (baixas temperaturas, por ex.).
- Diminuição do ensombramento e consequente eliminação de condições favoráveis às várias doenças que afetam a Vinha (oídio, *Botrytis*, etc)
- Permitir a melhor penetração das caldas dos tratamentos fitossanitários no interior da vegetação.
- Permite atenuar os efeitos nefastos do vento, a que os pâmpanos vigorosos mais débeis estão sujeitos. Em castas como o Loureiro, esta técnica cultural é muito vantajosa.

Intensidade da Despona

A intensidade de despona pode ser mais ou menos acentuada. Considera-se uma despona severa quando realizada a 4 folhas (ou menos) acima do último cacho e uma despona moderada quando realizada a 6/7 folhas acima. **A intensidade de despona, deverá depender dos fatores vigor da casta / vigor do porta-enxerto e fertilidade do solo**, devendo-se realizar uma despona mais intensa quanto maior for o vigor do complexo. Pelo contrário, quando se utilizam castas pouco vigorosas enxertadas em porta-

enxertos de menor vigor, plantadas em terrenos de baixa fertilidade, a desponta deve ser mais ligeira, de forma a eliminar o menor número de folhas adultas, evitando o enfraquecimento das videiras.

Despontas muito severas diminuem a quantidade e a qualidade da produção, criando condições para a ocorrência de escaldão em anos de intensa radiação. Ao contrário, despontas à 6ª/7ª folha acima do último cacho, contribuem para melhorar a qualidade da produção, sem interferir muito na sua quantidade.

Recomenda-se a desfolha moderada e cuidadosa, retirando folhas por baixo e mantendo as netas na parte cimeira da sebe, **protegendo os cachos de eventual escaldão ou de imprevisíveis saraivadas de verão**. Realizando-se a desponta e desfolha manual, deve-se aproveitar para **retirar as folhas com sintomas de doenças** e amarelas ou meio-secas, que já não são úteis à videira.

Nas parcelas com historial de escaldão, dever-se-á ter o cuidado com a desfolha nas sebes do lado sul e/ou poente, tendo em conta a orientação das linhas de plantação norte/sul ou nascente/poente, respetivamente.

As desfolhas precoces permitem que os cachos sejam expostos de forma gradual à radiação, de forma a não serem afetados quando a radiação for muito intensa.



Fig. 6. Rebentações do porta-enxerto que vão tirar vigor à cepa e são um repositório do black rot, situação observada recentemente e que deve ser evitado



Fig. 57 Lançamentos prostrados junto ao solo, que funcionam como elevadores do mídio, pois vão ser as primeiras folhas a serem contaminadas. Situação que também deve ser evitada.

QUADRO 1-FUNGICIDAS HOMOLOGADOS PARA O COMBATE AO MÍLDIO DA VIDEIRA EM 2026

| Substância ativa | Designação comercial | Observações | MPB | I. S | Modo de ação |
|--|--|---|----------|------|---|
| ABE-IT 56 (lisado de <i>Saccharomyces cerevisiae</i> , estirpe DDSF623) | BELVINE (CER) | São necessárias no mínimo 2 aplicações consecutivas para ativar as defesas das plantas, com intervalos de 7 a 10 dias | SIM | 3 | A substância atua preventivamente estimulando as defesas naturais das plantas. |
| | BELVINO (CERIENCE) | | | | |
| ametoctradina (pirimidilamina) (QOSI) | ENERVIN SC (BASF) | Não fazer mais de 3 aplicações por ciclo cultural e mais de 2 tratamentos consecutivos | Não | 35 | Superfície –Adesão às ceras cuticulares/Preventivo |
| amisulbrome (sulfonamida) QIL | LEIMAY (NISSAN CHEMICAL) | Não fazer mais de 2 aplicações por ciclo cultural | | 28 | Superfície/ possui algum efeito translaminar / essencialmente Preventivo, antiesporulante |
| | ZONGRUUM (NISSAN CHEMICAL) | | | | |
| amisulbrome + Oxatiapiprolina (sulfonamida) QIL) + (piperidinyl-thiazole-isoxazoline) (OSBP) | ORONDIS FORTE (SYNGENTA) | Para evitar o desenvolvimento de resistências, realizar no máximo 2 tratamentos por campanha/ano, com este produto ou outros fungicidas dos mesmos grupos químicos Qil e OSBPI. | | 28 | Superfície/ possui algum efeito translaminar / esporicida, essencialmente Preventivo,. Movimento sistêmico ascendente via xilema/Translaminar e contato/ Preventivo/ Curativo/antiesporulante |
| azoxistrobina (estrobilurina) (Qol) | AZAKA (FMC_ES) | Não fazer mais de 2 aplicações por ciclo cultural; ação simultânea Anti-Oídio; Black Rot e Escoriose | | 21 | Penetrante com mobilidade translaminar e difusão lateral / atividade essencialmente preventiva, anti-esporulante, algum ação curativa. |
| | AZBANY® PRO- (NUFARM L) | | | | |
| | QUADRIS (SYNGENTA) | | | | |
| | SINSTAR (AGROLAC) | | | | |
| azoxistrobina +fosfanatos de potássio . (estrobilurina) (fosfanato) (Qol) | SIVAR GOLD (LAINCO) | Não fazer mais de 3 aplicações por ciclo cultural | | 15 | Penetrante. Sistêmico preventivo/Estimula a defesa natural das plantas |
| | DIRUNE (LAINCO) | | | | |
| Cerevisana (paredes celulares da levedura <i>Saccharomyces cerevisiae</i>) | ROMEO (AGRAUXINE) | Atua preventivamente como indutor das defesas naturais das plantas Realizar no máximo 10 tratamentos por ano. Previne simultaneamente o oídio e a podridão cinzenta | SIM | | Indutor da resistência das plantas/Preventivo |
| | EBUDIM (AGX) | | | | |
| ciazofamida (ciano-imidazol) (QIL) | BRIONFLO® 100 SC (EUROTSA) | Para evitar o desenvolvimento de resistências não efetuar mais que três tratamentos por ano com produtos do grupo Qil. | 21 | | Superfície/Penetrante mobilidade translaminar/ Preventivo, anti-esporulante |
| | CHANTICO (SELECTIS) | | | | |
| | MANAMID® 100 SC (MANICA) | | | | |
| | SALVOR® (EUROTSA) | | | | |
| | DARAMUN® (DIACHEM) | | | | |
| cimoxanil+cobre (oxicloreto) (acetamida + inorgânico) | VITIPEC C (SAPEC) | Aplicações em pós-floração , não aplicar mais de 4 kg/há/ano de cu | 20 | | |
| | CIMONIL C (SELECTIS) | | | | |
| | CURAME 25 WG (MANICA) | | | | |
| | VITIPEC C WG ADVANCE(ASCENZA) | | | | |
| cimoxanil+cobre (hidróxido de cobre) (acetamida + inorgânico) | COPFORCE EXTRA (AGRIA) | Não são permitidas aplicações manuais, aplicações apenas com trator cabinado | 28 | | Penetrante translaminar/superfície/ Preventivo e curativo quando aplicado imediatamente a seguir às condições de infecção |
| | CUPMAN (AGRIA) | | 28 | | |
| | PESMUS (AGRIA) | | 28 | | |
| cimoxanil+folpete (acetamida+ftalimida) | MILITE (SELECTIS) | Realizar no máximo 3 a 4 tratamentos. Apenas em uvas para vinificação | 42* | | |
| | MILITE WG (SELECTIS) | | | | |
| | VITIPEC (ASCENZA) | | | | |
| | VITIPEC WG ADVANCE (ASCENZA) | | | | |
| | TWINGO (BCP) | Apenas 1 tratamento posicionado antes da floração para as uvas de mesa | 28*/70** | | |
| cimoxanil+folpete+ foseetil-alumínio (acetamida+ftalimida +organometálico) | ADARA TRIPLE (ADAMA) (limite utilização 31/10/2026) | Realizar no máximo 3 a 4 tratamentos. Com estes ou outros produtos com cimoxanil ** Em uvas de mesa, tratamentos apenas até floração Para trabalhos superiores a duas horas , reentrada na parcela apenas 28 dias após a aplicação | 28*/45** | | Penetrante/Superfície/ /Sistêmico/ Preventivo e curativo |
| | VITIPEC GOLD (QEMETICA) | | 28** | | |
| | ZOSTY TRIPLE (ADAMA) (limite utilização 31/10/2026) | | * | | |
| cimoxanil+folpete+ metalaxil (acetamida+ftalimida+fenilamida) | EKYP TRIO (ASCENZA) | Não fazer mais de 2 aplicações em cada ano | 42*/28** | | Penetrante /superfície/sistêmico/ Preventivo / curativo e anti-esporulante |

QUADRO 1.1-FUNGICIDAS HOMOLOGADOS PARA O COMBATE AO MÍLDIO DA VIDEIRA EM 2026

| Substância ativa | Designação comercial | Observações | MPB | I. S | Modo de ação |
|---|--|--|------------|------------|--|
| cimoxanil+folpete+ metalaxil-M (acetamida+ ftalimida+fenilamida) | ACTLET EVO (SELECTIS) | Não fazer mais de 2 aplicações/ano, em uva de mesa apenas pode ser aplicado em pré floração | NÃO | 28*/** | Penetrante /superfície/sistêmico/ Preventivo / curativo e anti-esporulante |
| | BOLTEX EVO (SELECTIS) | | | | |
| cimoxanil+folpete+ tebuconazol (acetamida + ftalimida + triazol) (IBE-DMI) | VITIPPEC COMBI AZUL (ASCENZA) | Ação simultânea anti-oídio Realizar no máximo 3 tratamentos, posicionados antes do fecho dos cachos, com este ou outro fungicida com o mesmo modo de ação (DMI) | NÃO | 42* | Penetrante /superfície/sistêmico/ Preventivo / curativo |
| Cimoxanil +zoxamida (acetamida +benzamida) | LIETO (SIPCAMOX) | Para evitar resistências , não Para evitar resistências , não efetuar mais de 3 aplicações por ciclo cultural | NÃO | 28 | Penetrante com ação translaminar/Superfície/P reventivo e curativo (Quando aplicado logo após a infecção) A zoxamida é uma substancia ativa preventiva não sistêmica |
| | MILRAZ PRO (SIPCAM) <i>limite de utilização 31/01/2027</i> | | | | |
| cobre (oxicloreto) (inorgânico) | NEORAM MICRO (ISAGRO_SPA) | No conjunto dos tratamentos com produtos contendo cobre, não exceder a dosagem de 4 Kg de Cu/ha/ano Aplicação nos últimos 2 tratamentos, favorece o atempamento das varas | SIM | 7 | Fungicida de superfície/ Preventivo |
| | BLAURAME (IND_VALLÉS) | | | | |
| | CUPRITAL (ASCENZA) | | | 21 | |
| | CUPRITAL SC (ASCENZA) | | | | |
| | CUPRAVIT (BAYER) | | | | |
| | COBRE 50 SELECTIS (SELECTIS) | | | | |
| | CURENOX 50 (IND_VALLÉS) | | | | |
| | COZI 50 (IQV) | | | | |
| | ULTRA COBRE (IND_VALLÉS) | | | Não | |
| | EXTRA-COBRE 50 (IND_VALLÉS) | | | | |
| | INACOP-L (INAGRA) | | | 7 | |
| | COBRE FLOW CAFFARO (ISAGRO_SPA) | | | | |
| | FLOWRAM CAFFARO (ISAGRO_SPA) | | | | |
| | CUPROCAFFARO WG (ISAGRO) | | | SIM | |
| | FLOWBRIX (MONTANWERKE) | | | | |
| | FLOWBRIX BLU (MONTANWERKE) | | | | |
| | OXITEC 25% HI BIO (AMBECEM) | | | | |
| | NUCOP M 35% HI BIO (AMBECEM) | | 21 | | |
| | NUCOP 25% HI BIO (ALBTKI) | | | | |
| | NAYADES 380 (KARYON) | | Não | | |
| | CUPROXI FLO (ADAMA) | | | | |
| | COPPER KEY (KEY) | | 15 | | |
| | COPPER KEY FLOW(KEY) | | | | |
| | COPREN 25% HIBI (ALBTKI) | | 21 | | |
| | COBRE LAINCO (LAINCO) | | | | |
| | CUPRA (LAINCO) | | | | |
| | CODIMUR 50 (SARABIA) | | 15 | | |
| | CODIMUR SC (SARABIA) | | | | |
| | CURENOX 52 FFLOW (IQV) | | | | |
| | CUPROZIM 35 WP (SPIESS) | | | | |
| | OXICUPER (SELECTIS) | | | | |
| | PLATINUM FLOW(SPACHEM) | | 21 | | |
| TRAXI 70 FLOW (BRANDT) | | | | | |
| MARIMBA 35 WG (BELCHIM) | 21 | | | | |
| VALTOSAN (IQV) | 21 | | | | |

QUADRO 1.2-FUNGICIDAS HOMOLOGADOS PARA O COMBATE AO MÍLDIO DA VIDEIRA EM 2026

| Substância ativa | Designação comercial | Observações | MPB | I. S | Modo de ação |
|---|-----------------------------------|--|-----|-------------|--|
| cobre (oxicloreto de cobre)+ iprovalicarbe (inorgânico+carbamato) (CAA) | MELODY COBRE (BAYER) | Usar só após a floração; Não fazer mais de 2 aplicações com este produto e 3 com produtos com o mesmo modo de ação (CAA) | NÃO | 21 | Superfície/penetrante c/ propriedades sistêmicas/Preventivo, curativo e anti-esporulante |
| cobre (óxido cuproso) (inorgânico) | NORDOX® ENERGY (MASSÓ) | Máximo 5 aplicações, Não aplicar durante a floração, com tempo frio e chuvoso | SIM | 21 | Fungicida de superfície/ Preventivo |
| | COBRE NORDOX 75 WG (MASSÓ) | Máximo, 2 aplicações (2 últimos tratamentos) | | 7 | |
| cobre (hidróxido de cobre) (inorgânico) | KADOS (DUPONT) | Nunca aplicar durante a floração, se esta decorrer com tempo frio e chuvoso. Pode ter ação sobre geadas fracas, se aplicado antecipadamente. Não aplicar quando as condições são favoráveis à ocorrência de geadas fortes. Não aplicar mais de 4 Kg de Cu/ha/ano | SIM | 7 | Fungicida de superfície/ Preventivo |
| | KOCIDE 2000 (DUPONT) | | | | |
| | KOCIDE 35 DF (DUPONT) | | | | |
| | KOCIDE OPTI (DUPONT) | | NÃO | | |
| | CHAMPION WP (NUFARM_P) | | | | |
| | CHAMPION FLOW (NUFARM_P) | | SIM | | |
| | COPERNICO 25% HIBIO (AMBECHEM) | | | | |
| | HIDROTEC 20 % HI BIO (ALBTKI) | | NÃO | | |
| | HIDROTEC 50% WP (SELECTIS) | | | | |
| | CHAMPION WG (NUFARM_P) | | SIM | | |
| | HIDROCUPER WG (SELECTIS) | | | | |
| | MAXI COPPER WG (ASCENZA) | | NÃO | | |
| | VITRA VID (IQV) | | | | |
| IDROX 25 WG (MANICA) | SIM | | | | |
| VITRA 40 MICRO (IQV) | | | | | |
| cobre (hidróxido+ oxicloreto de cobre (inorgânico) | GRIFON (ISAGRO) | Não aplicar mais de 4 Kg de Cu/ha/ano, no conjunto dos produtos com cobre. Dosagens pré e pós floração diferentes | SIM | 21 | |
| | CUPRANTOL DUO (ISAGRO) | | | | |
| cobre (hidróxido+ oxicloreto de cobre) + benaxil M (inorgânico+ fenilamia) | FANTIC A (ISAGRO) | Não fazer mais de 2 aplicações por ciclo cultural, com este produto ou outros do grupo das fnilamidas | NÃO | 28/ 40** | Superfície/ sistêmico/Preventivo/ curativo e anti-esporulante |
| cobre (hidróxido+ oxicloreto de cobre) + valifenalato (inorgânico+ valinamida carbamatos (CAA) | GORILLA PLUS (BELCHIM) | Não fazer mais de 2 aplicações por ciclo cultural | NÃO | 28 | Superfície/ movimento translaminar, penetrante e de difusão /Preventivo/ curativo/anti-esporulante |
| | VALIS PLUS (BELCHIM) | | | | |
| cobre (oxicloreto de cobre)+ metalaxil-M (inorgânico+ fenilamida) | RIDOMIL GOLD R WG (SYNGENTA) | Não fazer mais de 2 aplicações por ciclo cultural | NÃO | 20 | Sistêmico/Preventivo e curativo |
| cobre (sulfato de cobre tribásico) (inorgânico) | NOVICURE (UPL) | Realizar no máximo 5 aplica. no mesmo solo agrícola, com este produto não excedendo 4 Kg de cobre/ha/ano no conj. dos produtos que contenham cobre | SIM | 21 | Superfície/ Preventivo |
| | CUPROXAT (NUFARM_P) | Nunca aplicar durante a floração se esta decorrer com tempo frio e chuvoso. | | 7 | Superfície/ Preventivo |
| cobre (sulfato de cobre tribásico) + fosetil (sal alumínio) (inorganico + organofosfonato) | OPTIX R (UPLHCOOP) | Aplicar o Optix R preventivamente a partir da floração. | NÃO | 28 | Superfície/Sistêmico/Preventivo |
| cobre (sulfato de cobre tribásico)+ zoxamida (inorganico +benzamida) | AMALINE FLOW(NUFARM_P) | Máximo 3 tratamentos. Realizar o primeiro tratamento preferencialmente após o vingamento e até 28 dias antes da vindima. Produto muito resistente à lixiviação. Não misturar Amaline® Flow com adubos foliares. | NÃO | 28 | Superfície/ Preventivo A zoxamida é uma substancia ativa preventiva não sistêmica |
| cobre (sulfato cobre e cálcio – mistura bordalesa) (inorgânico) | MANIFLOW (MANICA) | Não aplicar este produto durante a floração, principalmente se esta decorrer com o tempo frio e chuvoso. | SIM | 21 | Superfície/Preventivo |
| | CALDA BORDALESA ASCENZA | | | | |
| | CALDA BORDALESA ASCENZA SC | | | | |
| | CALDA BORDALESA QUIMIGAL (VALLÉS) | | NÃO | 7 | |

QUADRO 1.3-FUNGICIDAS HOMOLOGADOS PARA O COMBATE AO MÍLDIO DA VIDEIRA EM 2026

| Substância ativa | Designação comercial | Observações | MPB | I. S | Modo de ação |
|---|---|--|------------|-----------------|--|
| cobre (sulfato cobre e cálcio – mistura bordalesa) (inorgânico) | CALDA BORDALESA QUIMAGRO | Não aplicar este produto durante a floração, principalmente se esta decorrer com o tempo frio e chuvoso. Aplicar no máximo 4 Kg de cobre/ha/ano, no mesmo solo agrícola. | SIM | 7 | Superfície/Preventivo |
| | CALDA BORDALESA SELECTIS | | | Não | |
| | BORDALESA SELECTIS 124 SC | | SIM | | |
| | CALDA BORDALESA AZUL (VALLÉS) | | | 7 | |
| | CALDA BORDALESA CAFFARO 20 (GCP) | | | 21 | |
| | CALDA BORDALESA RSR (UPL) | | | | |
| | CALDA BORDALESA VALLÉS | | | | |
| | MACUSOL (MANICA) | | | | |
| BORDONEX (IQV) | | | | | |
| cobre (sulfato cobre e cálcio mistura bordalesa)+ cimoxanil (inorgânico+acetamida) | CURAME POLTIGLIA (MANICA) | Não fazer mais de 4 aplicações em cada ano | Não | 20 | Superfície/penetrante/pr eventivo e curativo quando aplicado imediatamente após a infecção |
| | INACOP PLUS BLU (IQV) | | | 21 | |
| | CUPERTINE SUPER (IQV) | | | 21 | |
| cobre (hidróxido de cobre) + metalaxil M (inorgânico+ fenilamia) | ACTLET C (ASCENZA) | Realizar no máximo 2 tratamentos anuais, no conjunto das doenças, com este ou outros fungicidas do grupo das fenilamidas. | Não | 28 | Superfície/ sistémico/Preventivo/ curativo e anti-esporulante |
| | BOLTEX C (SELECTIS) | | | | |
| | HIDROIAXYL (UPL IBERIA) limite utilização até 30/06/2027 | Utilizar no período de maior pressão de míldio (G/I), não aplicar após a fase “Bago grão de chumbo.” | Não | 28 | Superfície/ sistémico/Preventivo/ curativo e anti-esporulante |
| | MAHAGONY (ALBTKI) | | | | |
| CYCLO MAX SC (EPAGRO) | | | | | |
| Cos-oga (Extratos de plantas /crustáceos) | FYTOSAVE (FYTOFEND) | Nº máximo de aplicações -8, Aplicação antes do aparecimento da doença | SIM | 3 | Preventivo/ativador das defesas naturais das plantas |
| Ditianão (quinona) | DELAN SC (BASF) | Realizar no máximo 4 tratamentos por ano | | 49 | Superfície/Preventivo |
| Folpete (ftalimida) | FLEXI 80 WG (SHARDA) | Alguns fungicidas com a s. ativa folpete não devem ser utilizados em vinhas para produção de uvas de mesa; ou apenas podem ser utilizados até à floração*** Atenção ao período de reentrada nas parcelas, para tarefas que durem mais de 2 horas, 24 a 27 dias (dependendo da quantidade de produto utilizado) após a aplicação, com o produto Folder 80 WG. (Consultar rótulo dos produtos) Em uvas para vinificar respeitar um intervalo entre a última aplicação e a colheita para evitar atrasos na fermentação. | NÃO | 28* | Superfície/Preventivo |
| | FOLDER 80 WG(UPLHCOOP) | | | 28*/56** | |
| | FOLLOW 80 WG (SHAEUR) | | | 28* | |
| | FOLPETIS SC (SELECTIS) | | | 28* | |
| | FOLPETIS WG (SELECTIS) | | | 34 | |
| | FOLPAN 80 WDG (ADAMA) | | | 42*/56** | |
| | FOLTAX 80 WG (ADAMA) | | | 42*/56** | |
| | FOL-HITEC (SHARDA) | | | 28* | |
| | FOLPEC 50 (SAPEC) | | | 34* | |
| | FOLPEC 50 SC (ASCENSA) | | | 28* | |
| | FOLPEC 50 AZUL (SAPEC) | | | 34* | |
| | FOLLET 80 WG (SHARDA) | | | 28* | |
| | FOLPEC 80 WG (ASCENZA) | | | 28* | |
| | FOLMAK (ADAMA) | | | 42*/**56 | |
| SLEDOVAT (AUVRONE) | 28* | | | | |
| folpete + azoxistrobina (ftilamina+estrobilurina) QoI | QUADRIS MAX (SYNGENTA) | Para evitar o desenvolvimento de resistências, realizar no máximo 3 tratamentos por campanha e no conjunto das doenças com produtos contendo QOI | NÃO | 28 | Contato/Penetrante com mobilidade Translaminar e lateral e sistemica via xilémica/ atividade essencialmente Preventiva e anti-esporulante, algum ação curativa |
| | TAGUS F (SELECTIS) | | | | |
| | TRUNFO F (SAPEC) | | | | |
| folpete +ciazofamida (ftilamina + ciano-imidazol) (QIL) | VIDERYO F (ISK) | Realizar no máximo 2 tratamentos por ano, com este produto. Para evitar o desenvolvimento de resistências, não aplicar produtos que contenham Qil, mais de 3 vezes por ano. Em uvas de mesa tratamento apenas até floração | NÃO | 28*/70** | Superfície/Penetrante mobilidade translaminar/ Preventivo |

QUADRO 1.4-FUNGICIDAS HOMOLOGADOS PARA O COMBATE AO MÍLDIO DA VIDEIRA EM 2026

| Substância ativa | Designação comercial | Observações | MPB | I. S | Modo de ação | |
|--|---|--|-----|-----------|--|--|
| folpete+ cimoxanil (ftalimida +(acetamida) | VITYPEC AZUL (ASCENZA) | Realizar no máximo 3 tratamentos, por ciclo cultural, com estes ou outros produtos que contenha CAA. | NÃO | 42* | Penetrante/Superfície/ Preventivo e curativo, quando aplicado logo após a infeção | |
| folpete+ benalaxil-M (ftilamina+ fenilamina) | FANTIC F (ISAGRO_SPA) | Não efectuar mais que 2 aplicações com este fungicida ou outro do grupo das fenilamidas. A utilização das fenilaminas é recomendado apenas até ao “grão de chumbo” | NÃO | 28* | Superfície/ sistémico/Preventivo/ curativo e anti-esporulante | |
| | SAVIRAN STAR (ISAGRO_SPA) | | | | | |
| | SIDECAR F (GOWAN C PROTECTION) | | | | | |
| | STADIO F (ISAGRO_SPA) | | | | | |
| folpete+fosetil (sal alumínio) (ftalimida + organofosfonato) | RHODAX FLASH (BAYER) | Alguns fungicidas com a s. ativa folpete não devem ser utilizados em vinhas para produção de uvas de mesa; ou apenas podem ser utilizados até à floração*** (Consultar rótulo do produto) | NÃO | 42 | Superfície/Sistémico/ Preventivo/ Ligeira ação curativa | |
| | VIDEVAL VALLÉS (IQV) | | | | | |
| | MAESTRO F WG ADVANCE (ASCENZA) | | | | | |
| | ZETIL COMBI WG (SELECTIS) | | | | | |
| folpete+ fosetil-alumínio + cimoxanil (ftalimida + organometálico + acetamida) | VIDEVAL TRIPLE (AFRASA) | Em uva de mesa os tratamentos devem ser efetuados em pré-floração. Caso seja necessário, o último tratamento poderá ser efetuado no fim da floração Para trabalhos superiores a duas horas , reentrada na parcela apenas 28 dias após a aplicação Consulte o rótulo do produto a utilizar | NÃO | 5/28 | Penetrante/Superfície/ /Sistémico/ Preventivo e curativo | |
| | VITYPEC GOLD (QEMETICA) | | | 28/ 28 | | |
| | ZAGAL TRIPLO (QEMETICA) | | | 28/ 28 | | |
| | KATANGA TRIPLO(QEMETICA) | | | 5/28 | | |
| | MEHARI – TRIPLO (PROPLAN)) | | | 28*/ 45** | | |
| | MAGMA TRIPLE WG (AFRASA) | | | | | |
| | MAGON TRIPLE (ADAMA) (limite utilização 31/10/2026) | | | | | |
| folpete+fosetil-alumínio+ iprovalicarbe (CAA) (ftalimida+organometálico+carbamato) | MELODY SUPER (BAYER) | Não realizar mais de 3 tratamentos por campanha, com estes ou outros fungicidas, contendo CAA. O folpete em vinhas para produção de uvas de mesa não pode ser utilizado, ou apenas é permitida a sua utilização em pré-floração. Não fazer mais de 3 aplicações por ciclo cultural | NÃO | 42* | Superfície/ Sistémico/ Penetrante c/ propriedades sistémicas/ Preventivo/ Curativo e anti-esporulante. | |
| | | | | | | |
| folpete+ iprovalicarbe (ftalimida+carbamato) (CAA) | MELODY (BAYER) | | NÃO | 42* | É um fungicida de superfície e penetrante c/ propriedades sistémicas, tem actividade preventiva e curativa e anti-esporulante. | |
| | | | | | | |
| folpete+mandipropamida (ftalimida + mandelamida) (CAA) | MANDATÓRIO F (UPL IBERIA) | | NÃO | 28* | Superfície/penetrante /preventivo/ e anti-esporulante | |
| | PERGADO F (SYNGENTA) | | | 28* | | |
| folpete+metalaxil (ftalimida + fenilamida) | EKYP COMBI (ASCENZA) | Alguns fungicidas que contenham folpete em produção de uvas de mesa; apenas podem ser aplicados até à floração Não fazer mais de 2 aplicações por ciclo cultural e apenas até estado de “bago grão de chumbo” | NÃO | 28** /42* | Superfície/Sistémico/ Preventivo/ Curativo, quando aplicado muito próximo das condições propícias à infeção | |
| | EKYP COMBI AZUL (ASCENZA) | | | 28** /42* | | |
| | ARMETIL 50 (VALLÉS) | | | 28*/ 56** | | |
| | MEVAXIL COMBI (VALLÉS) | | | 28** /42* | | |
| | FOLPAXIL (SELECTIS) | | | 28*/ 42** | | |
| | FOLPAXIL AZUL (SELECTIS) | | | | | |
| folpete+metalaxil-M (ftalimida + fenilamida) | CYCLO M PLUS (AFRASA) LIMITE UTILIZAÇÃO 1/12/2026 | Em uva de mesa, aplicações apenas até à floração | NÃO | 28*/ ** | Superfície /Sistémico/ Preventivo/ Curativo e anti-esporulante | |
| | BOLTEX F (SELECTIS) | | | | | |
| | ACTLET F (ASCENZA) | | | | | |
| | MILDOR COMBI F (AGCHEML) | Realizar no máximo 2 tratamentos com este produto ou outro do grupo químico das fenilamidas. A utilização das fenilaminas é recomendado apenas até ao “grão de chumbo” | | 42* | | |
| | FOLPAN GOLD (ADAMA) | | | | | |
| | RIDOMIL GOLD COMBI PEPITE (SYNGENTA) | | | | | |
| | AZULE (AGROTART) | | | | | |
| folpete+ piraclostrobina (caa) (ftalimida + estrobilurina) | CABRIO STAR (BASF) (limite utilização até 6/9/2026) | Não fazer mais de 2 aplicações consecutivas e 3 aplicações no total. Controla simultaneamente oídio e Black rot | NÃO | 42* | Superfície/Penetrante translaminar/Preventivo/ curativo limitado | |

QUADRO 1.5- FUNGICIDAS HOMOLOGADOS PARA O COMBATE AO MÍLDIO DA VIDEIRA EM 2026

| Substância ativa | Designação comercial | Observações | MPB | I. S | Modo de ação |
|--|--|--|------|--|--|
| folpete+valifenalato (caa) (ftalimida + amidas ac) | EMENDO F (BELCHIM) | Não fazer mais de 3 aplicações com este produto e outros do grupo CAA | NÃO | 28*/**70 | Superfície/ Penetrante (- mobilidade por difusão e translaminar /Preventivo/ curativo e anti- esporulante. Fixa-se às ceras da cutícula das folhas |
| | VALIS F (BELCHIM CROP PROTECTION) | | | 28*/70** | |
| | JAVA F (BELCHIM) | | | | |
| fosetil (sal de alumínio) (organometálico) | FOSKEY WG (KEY) | Dependendo do produto comercial , realizar no máximo 3 a 6 tratamentos com estes e/ou outros produtos total dos fungicidas com fosetil, fosfonato de potássio ou fosfonato de dissódio (consultar rótulo do produto) | | 28 | Sistêmico com mobilidade ascendente e descendente (ativa defesas naturais das plantas e com alguma ação (pouca) sobre o patógeno)/Preventivo |
| | KEYFOL WG (KEY) | | | | |
| | KEYFOL WP (KEY) | | | | |
| | KILATE WG (LAINKO) | | | | |
| | KILATE (LAINKO) | | | | |
| | KUPRIK WG (EXSA) | | | | |
| | GOLBEX WG (SARABIA) | | | | |
| | GOLBEX WP (SARABIA) | | | | |
| | FOSPROBEL 80 WG (PROBELTE) | | | | |
| | FESIL (EXSA) | | | | |
| OPTIX® DISPERSS (UPLHCOOP) | | | | | |
| fosetil (sal de alumínio) +folpete+cimoxanil (organometálico + ftalimida + acetamida) | DINAPIC TRIPLE WG (ALBTKI) | Aplicação apenas com trator cabinado fechado. *** Para trabalhos superiores a duas horas , reentrada na parcela apenas 28 dias após a aplicação | 5*** | Superfície/Penetrante/Sistêmico/ Preventivo e curativo | |
| fosetil-alumínio+cobre (oxicloreto)+ cimoxanil (fosfanato+inorgânico acetamida) | VITENE TRIPLO R (SPICAM PORTUGAL) | Para evitar resistências, não efetuar mais de 4 aplicações/ ciclo cultural. Impedir o acesso a pessoas às áreas tratadas até à secagem do pulverizado | 40 | Sistêmico /contacto/Penetrante com ação translaminar/ /Preventivo e curativo | |
| fosfanatos de dissódio (fosfanato) | CERAXEL (BELCHIM) | Máximo de 3 aplicações /ciclo cultural com este produto e 4 no conjunto de aplicações com fosetil e fosfanato dissódico) | 21 | Sistêmico/ Estimula a defesa natural das plantas | |
| | REDELI (BELCHIM) | | | | |
| fosfanatos dissódio + ciazofamida (fosfanato +cianoimidazol) (QIL) | KENKIO (BELCHIM/SERVIGONIS) <small>limite utilização 21/02/2027</small> | Para proteção dos organismos do solo, não aplicar este produto mais do que uma vez por ano. | 21 | Sistêmico /Estimula as defesas naturais das plantas e Penetrante translaminar/preventivo | |
| | MILDICUT (ISK) | | | | |
| fosfonatos de potássio (fosfanato) | ACTICLASTER (LAINCO) | Máximo 3 aplicações /ciclo cultural, com este produto e no total dos fungicidas com fosetil e outros fosfonato de potássio | 15 | Sistêmico /Estimula as defesas naturais das plantas /preventivo | |
| | ALLURION (LAINCO) | | | | |
| | AQUICINE (BIOVERT) | | | | |
| | PHYTO SARCAN (EXSA) | | | | |
| | BOING (EXSA) | | | | |
| | CUNEB (LAINCO) | | | | |
| | SAVIAL FORTE (LAINKO) | | | | |
| | SPORTARIS (LAINCO) | | | | |
| | MILDFOS (BIOVERT) | | | | |
| | MIKONOS (LAINCO) | | | | |
| | MIKONOS EVO (S INAGRA) | | | | |
| | TENROK (EXSA) | | | | |
| | FOSIKA (BIOVERT) | | | | |
| | ALEXIN 75 LS (LUX) | Máximo 5 aplicações /ciclo cultural, no conjunto de aplicações com estes e outros fosfanatos | 14 | | |
| | FOSHIELD (DAYMSA) | | | | |
| | ATAPHOS-K (ATANOR) | | | | |
| | ALGISIUM (TILCO) | | | | |
| | JISAPHOS (DAYMSA) | | | | |
| | SORIALE (LUX) | | | | |
| | ROMBIPHOS EXTRA (PLYMAG) | | | | |
| | URANSER (SERV) | | | | |
| | XILIVERT (ARVENIS) | | | | |

QUADRO 1.6-FUNGICIDAS HOMOLOGADOS PARA O COMBATE AO MÍLDIO DA VIDEIRA EM 2026

| Substância ativa | Designação comercial | Observações | MPB | I. S | Modo de ação |
|---|---------------------------------------|---|-----|------|---|
| fosfanatos de potássio +ametoctradina (fosfanato+ pirimidilamina) (QOSI) | ENERVIM® PRO PACK (BASF) | Pack contendo 3L de Enervin® SC (ametoctradina)e 4L de Soriale® (fosfanato de potássio). Realizar no máximo 2 tratamentos com este produto e no máximo 3 tratamentos no total dos fungicidas com foseetil, fosfonato de potássio ou fosfonato de dissódio, autorizados para a cultura. | NÃO | 35 | Superfície –adesão ceras cuticulares/ Sistêmico/ preventivo/Estimula a defesa natural das plantas |
| fosfanato de potássio + Ditianão (fosfanato +quinona) | ENVITA (BASF) | Não fazer mais de 4 aplicações/ ano, apenas em uvas para vinificação | | 42* | Sistêmico /Superfície/ Preventivo/Estimula as defesas naturais das plantas |
| fosfanato de potássio + folpete (organofosfonato + ftalimida) | RODAVIN ENERGY(ADAMA) | Realizar no máximo 5 tratamentos com este produto e no total dos fungicidas com foseetil, fosfonato, Não aplicar depois de finais de Julho.. | NÃO | 28 | Sistêmico /Superfície/ Preventivo/Estimula as defesas naturais das plantas |
| fosfanato de potássio + zoxamida (organofosfonato + benzamida) | Electis K-Plus (Gowan CP) | realizar os tratamentos desde o momento da emergência da inflorescência e em condições favoráveis ao aparecimento da doença (BBCH 53-81). | | 28 | Sistêmico /Superfície/ Preventivo inibe a germinação e o desenvolvimento de esporos /Estimula as defesas naturais das plantas |
| Fluopicolida + foseetil (sal de alumínio) (benzamida + organometálico) | PROFILER (BAYER) | Não fazer mais de 2 aplicações por ciclo cultural | | 28 | Penetrante translaminar /sistêmico / estimula as defesas naturais das plantas. Preventivo e anti-esporulante. |
| Fluaziname (2,6- dinitroanilinas) | BANJO (ADAMA) GUITARRA (AGROTART) | Atenção à reentrada na parcela após tratamento, consultar o rótulo Aplicar o produto em mistura com fungicidas anti-míldio sistêmicos ou penetrantes. apenas uma aplicação por ciclo cultural. Tem simultaneamente ação sobre a Podridão cinzenta | | 21* | Superfície c/atividade preventiva multi-sítio |
| | TIZCA (FMC- ES) | | | 28* | |
| mandipropamida +_cobre (inorgânico+mandelamida) (CAA) +(oxicloreto de cobre) | AMPECIO C (SYNGENTA) | Não fazer mais de 3 aplicações por ciclo cultural com este ou outro produto do grupo CAA | | 21 | Superfície/penetrante c/ propriedades sistêmicas/Preventivo , curativo (quando aplicado logo após a infecção) e anti-esporulante |
| mandipropamida + zoxamida (mandelamida+benzamida) (CAA) | AMPEXIO (SYNGENTA) | Realizar no máximo 3 tratamentos, posicionados até ao pintor, com este produto ou outros fungicidas que contenham CAA e zoxamida | | 21 | Penetrante na camada cerosa/Preventivo/ Curativo quando aplicado logo após a infecção / anti-esporulante. A zoxamida é uma substancia ativa preventiva não sistêmica |
| mandipropamida (mandelamida.) + Oxatiapiprolina (piperidinyl-thiazole-isoxazoline) (CAA +OSBP) | ORONDIS ULTRA (SYNGENTA) | Realizar no máximo, por ano, 2 tratamentos com fungicidas do grupo OSBPI e 3 tratamentos do grupo CAA.. Utilizar a dose de 0,45 L/10 000 m2 tLWA. Respeitando a dose máxima de 0,67 L/ha, de terreno (tLWA= 2 X área de parede foliar (exclui área de troncos sem folhas) X (Área da parcela÷Distancia entre linha)). | | 21 | Movimento sistêmico ascendente via xilema/Translaminar / Preventivo e Curativo |
| Metalaxil (fenilamida) | RIDOMIL 25 (IQV) | Para evitar resistências, não fazer mais de 2 aplicações em cada ano | | 14 | Sistêmico com , atividade preventiva e curativa |
| | ARMETIL 25WP (IQV) | | | 14 | |

QUADRO 1.7-FUNGICIDAS HOMOLOGADOS PARA O COMBATE AO MÍLDIO DA VIDEIRA EM 2026

| Substância ativa | Designação comercial | Observações | MPB | I. S | Modo de ação |
|--|------------------------------|---|-----|--|---|
| Metalaxil + Cobre (hidróxido) (fenilamida +inorgânico) | CYCLO R-líquido (AFRASA) | Iniciar os tratamentos após a floração , até ao fecho dos cachos (BBCH 68/69-79). Máximo 2 tratamentos | NÃO | 56 | Contacto/Sistémico com , atividade preventiva e curativa (quando aplicado logo após condições de infeção) |
| Oxatiapirolina (piperidinyl-thiazole-isoxazoline) (OSBP) | ORONDIS (CORTEVA) | Não fazer mais de 2 aplicações, com este produto ou outro que contenha oxatiapirolina (OSBPI). | | 14 | Movimento sistémico ascendente via xilema/Translaminar / Preventivo/ Curativo |
| | ZORVEC™ZELAVIN™ (CORTEVA) | | | | |
| Oxatiapirolina (piperidinyl-thiazole-isoxazoline) (OSBP) + Folpete (ftalimida) | ZORVEC™ VINABRIA™ (CORTEVA)) | Realizar no máximo 2 tratamentos até ao estado fenológico do vingamento (BBCH 13-71). | | 56 | Movimento sistémico ascendente via xilema/Translaminar e contato/ Preventivo/ Curativo |
| Oxatiapirolina (piperidinyl-thiazole-isoxazoline) + zoxamida (benzamida) (OSBP) | ZORVEC VINABEL (CORTEVA) | Realizar no máximo 2 tratamentos Tratar até ao fecho do cacho, (BBCH 15-79). | | 28 | A zoxamida é uma substancia ativa preventiva não sistémica |
| piraclostrobina (estrobilurina) (QoI) | CABRIO (BASF) | Não fazer mais de 3 aplicações por ciclo cultural Ação simultânea anti-oídio. A partir do 2º tratamento aplicar pelo menos 200-300ml/ha | 35 | Penetrante Translaminar/ Preventivo /Curativo limitado | |
| óleo de laranja | PREV-AM® (OAEU) | Não fazer mais de 6 (* apenas 2) aplicações por ciclo cultural desde /até (BBCH 12-77). Previne simultaneamente o Oídio e Botrytis | SIM | 1 | Contato/Curativo provoca a desidratação das paredes celulares dos esporos dos fungos. |
| | PREV-AM® PLUS (OAEU) | | | | |
| | PREV-AM® ULTRA (OAEU) | | | | |
| | *ORACIDE® (OROAGRI) | | | | |
| | SINALA (OAEU) | | | | |
| LIMOCIDE (VIVAGRO) | | | | | |

Estação de Avisos de Entre Douro e Minho

Fonte: SIFITO.DGAV.PT (consultada em 22/01/2026)

NOTAS: MPB. – Modo de Produção Biológico; I.S. – Intervalo de segurança (Dias), (*Uva vinificação/**Uva de mesa,***Aplicado apenas até á floração em Uvas de mesa)

A informação apresentada não é exaustiva e não dispensa a consulta do Rótulo e/ou Ficha Técnica dos produtos.

QUADRO 2-FUNGICIDAS HOMOLOGADOS PARA O COMBATE À PODRIDÃO NEGRA (BLACK-ROT) DA VIDEIRA EM 2026

| Substância ativa | Designação comercial | Observações | MPB | I.S. (dias) | Modo de ação |
|--|---------------------------|--|-----|-------------|--|
| azoxistrobina (estrobilurina) (QoI) | QUADRIS (SYNGENTA) | Não efetuar mais de 3 tratamentos, por ano e no total das doenças; combate simultaneamente o míldio, escoriose e o oídio | NÃO | 21 | Penetrante com mobilidade translaminar e lateral/ Preventivo/ Anti-esporulante e com alguma atividade curativa |
| azoxistrobina+folpete (estrobilurina + ftalimida) (QoI) | QUADRIS MAX (SYNGENTA) | Não efetuar mais de 3 tratamentos, por ano e no total das doenças; combate simultaneamente o míldio, o oídio e escoriose. | | 28* | Superfície/ Penetrante com mobilidade translaminar e lateral/ Preventivo/ Anti-esporulante e com alguma atividade curativa |
| | TAGUS F (SELETIS) | | | | |
| | TRUNFO F (ASCENZA) | | | | |
| cobre (hidróxido + oxiclreto) (inorgânico) | GRIFON (ISAGRO) | Não ultrapassar a dosagem de 4 KG de cobre/ha/ano no mesmo solo agrícola. Combate simultaneamente mildio | SIM | 21 | Superfície/preventivo |
| | CUPRANTOL DUO (ISAGRO) | | | | |
| cresoxime-metilo (estrobilurina) (QoI) | DECIBEL (SELECTIS) | Não efetuar mais de 2/3 tratamentos (mais de 2 consecutivos), por ano e no total das doenças; combate simultaneamente o oídio | NÃO | 35 | Penetrante- Translaminar e ação de vapor/ Preventivo/ curativo/ anti-esporulante |
| | STROBY WG (BASF) | | | 42*/35** | |
| | SUGOBY (LAINCO) | | | 35 | |
| | KSAR (ASCENZA) | | | | |
| | KRETHOR (LAINCO) | | | | |
| | CRATER(ALBTKI) | | | | |
| | VALKROM (AFRASA) | | | | |
| QUIMERA (EPAGRO) | | | | | |
| cresoxime-metilo+penconazol (estrobilurina + triazol) (QoI/IBE-DMI) | ARRIOSTA (SELECTIS) | | NÃO | 35 | |
| | KSAR VITIS (ASCENZA) | | | 35 | |
| difenoconazol (triazol) (IBE-DMI) | SCORE 250 EC (SYNGENTA) | Não efetuar mais de 2 a 3 tratamentos, por ano com este ou outro produto do grupo dos DMI, no conjunto das doenças/ano (consultar rótulo) | NÃO | 21 | Penetrante com Sistemias localizada/Translaminar / Preventivo/ curativo |
| | SHIELD (IQV AGRO PT) | | | | |
| | GALAVIO (SYNGENTA) | | | | |
| | BLIN 25 EC (SYNGENTA) | | | | |
| | CERIMÓNIA (GLOBAC) | | | | |
| | DITTO (SHAESP) | | | | |
| | DIFENOFIM (JOVARGO) | | | | |
| | MAVITA 250 EC (ADAMA) | | | | |
| | NEODIF (INDNL) | | | | |
| | ZANOL (AGCHEM) | | | | |
| | INVICTUS (SELETIS) | | | | |
| | DIFESTAR PLUS (UPLHCOOP) | | | | |
| DIZOLE (ASCENZA) | | | | | |
| difenoconazol+ espiroxamina (triazol+ spirocetalamidas) (IBE-DMI) | SPIROX D (ARISTA) | Não efetuar mais de 3 tratamentos, por ano. Combate simultaneamente o oídio.Em uva de mesa deve ser apenas usado até ao final da floração | NÃO | 35 | Penetrante com Sistemias localizada/Translaminar /Sistémico/ Preventivo/ curativo e erradicante |
| Ditianão (quinonas) | DELAN SC (BASF) | Realizar no máximo 4 tratamentos por ano. | | 49 | Preventivo/superfície |
| Ditianão + fosfanato de potássio (quinonas + ácido fosfórico) | ENVITA (BASF) | Realizar no máximo 4 aplicações por campanha, previne simultaneamente míldio e escoriose | | 42 | Preventivo/superfície/si sistémico com ação preventiva |
| espiroxamina + difenoconazol (spirocetalamidas + triazol (IBE-DMI)) | BAKKUS (AUVERONE) | Não efetuar mais de 3 aplicações por ano. utilizar o produto desde a fase de cachos visíveis até ao pintor, em condições favoráveis à doença (BBCH53 - 77) | NÃO | 35 | Penetrante com Sistemias localizada/Translaminar /Sistémico/ Preventivo/ curativo e erradicante |

QUADRO 2.1-FUNGICIDAS HOMOLOGADOS PARA O COMBATE À PODRIDÃO NEGRA (BLACK-ROT) DA VIDEIRA EM 2026

| Substância ativa | Designação comercial | Observações | MPB | I.S. (dias) | Modo de ação |
|---|---|---|-----|---|---|
| Folpete (ftilamina) | FOL-HITEC (AGGCHEM) | Não efetuar mais de 8 aplicações por ano. Fungicidas que contenham folpet na sua composição, não poderão ser utilizados em uvas de mesa*, ou em alguns casos apenas até à floração (consultar o rótulo) Atua simultaneamente no combate ao míldio, escoriose e podridão cinzenta. | NÃO | 28 | Superfície/ Preventivo |
| | FLEXI 80 WG (SHARDA) | | | | |
| | FOLLET 80 WG (SHARDA) | | | | |
| | FOLPEC 80 WG (ASCENZA) | | | | |
| | FOLLOW 80 WG (SHARDA) | | | | |
| SLEDOVAT (AUVRONE) | | | | | |
| Folpete + Piraclostrobina (ftilamina+estrobilurina) (Qol) | CABRIO STAR (BASF) Limite de utilização até 6/9/2026 | Não efetuar mais de 3 tratamentos, por ano com este ou outro Qol, no conjunto das doenças.; combate simultaneamente o oídio e míldio. Não efetuar mais que dois tratamentos consecutivos | | 42* | Superfície/penetrante translaminar/Preventivo / curativo. |
| Mefentrifluconazol - Triazol (IBE-DMI) | REVYSION (BASF) | Não efetuar mais de 3 tratamentos Para evitar eventuais problemas de fitotoxicidade , após a limpeza, não misturar o REVYSION com produtos contendo ditianão | 21 | Penetrante , com mobilidade translaminar e sistémica. Preventivo/curativo | |
| Mefentrifluconazol + fluxapiróxade (Triazol (IBE-DMI)+) | REVYSION PLUS (BASF) | Não efetuar mais de 3 tratamentos por cultura e no conjunto das doenças. Não realizar mais de 2 aplicações consecutivas com este produto O período de reentrada na parcela de 56 dias após tratamento, deve ser respeitado para tarefas que durem mais de 8 horas exceto com uso de meios mecânicos O fluxapiróxade é resistente à lavagem pelas chuvas ocorridas uma hora após a aplicação. | 21 | Penetrante, com mobilidade translaminar e sistémica preventiva e curativa, (após a sua aplicação é rapidamente absorvido pela superfície foliar, na camada cerosa das folhas e de seguida é redistribuído por mobilidade ascendente). | |
| Tebuconazol (triazol IBE) | KADIMA (ROTAM) | Não efetuar mais de 3 tratamentos por ano; combate simultaneamente, o oídio | 14 | Movimento sistémico/ penetrante/Preventivo /Curativo | |
| | DIVINUS (ROTAM) | | | | |
| | UIYSSES (JOVAGRO) | | | | |
| tebuconazol+trifloxistrobina (triazol + estrobilurina) (IBE-DMI+Qol) | FLINT MAX (BAYER) | Não efetuar mais de 2 tratamentos, aplicar apenas até ao fecho do cacho (BBCH 13 a 77)tem ação simultânea anti-oídio | 35 | Movimento sistémico /Penetrante com mobilidade translaminar e lateral e ação de vapor!/ Preventivo/curativo/ | |
| | CHICANE (AGROTART) | | | | |
| trifloxistrobina (estrobilurina) (Qol) | CONSIST (BAYER) | Não efetuar mais de 3 tratamentos, por ano e no total das doenças; combate simultaneamente o oídio. | 35 | Absorvido pelas camadas cerosas das folhas e posteriormente distribuído por ação de redeposição e vapor Penetrante com mobilidade lateral Preventivo | |
| | SAFIRA (GLOQUIM) | | | | |
| | TRIFLAGRO (AGROTART) | | | | |
| | FLINT (Bayer) | | | | |

Estação de Avisos de Entre Douro e Minho

Fonte: sifito.dgav.pt (consulta em 22/01/2026)

LEGENDA: **MPB** – Modo de produção biológico; **I.S.** – Intervalo de segurança *uvas para vinificação/**Uvas de mesa

A informação apresentada não dispensa a consulta do Rótulo/Ficha Técnica dos produtos.

QUADRO 3-FUNGICIDAS HOMOLOGADOS PARA O COMBATE À **PODRIDÃO CINZENTA (BOTRYTIS)** NA VEIDEIRA EM 2026

| Substância ativa | Designação comercial | Observações | MPB | I.S. | Modo de ação | |
|--|---|--|-----|------|--------------|---------------------------------------|
| <i>Aureobasidium pullulans</i> (estirpe DSM 14940 e DSM 14941) (microorganismo) | BOTECTOR (BIO-FERM/NUFARM) | Microrganismo, composto por duas estirpes do fungo <i>Aureobasidium pullulans</i> . Ação antagonista em fungos e bactérias. Atua por competição, com o patogéneo , por nutrientes e espaço. Máximo 4 aplicações | SIM | 1 | Preventivo | |
| <i>Bacillus amyloliquefaciens</i> QST 713 (microorganismo) | SERENADE ASO (BAYER) | Ação antagonista em fungos e bactérias. Atua por competição, com o patogéneo , por nutrientes e espaço.. Máximo 4 aplicações | | 3 | | |
| <i>Bacillus amyloliquefaciens</i> estirpe AH2(microorganismo) | BOTRYBEL (PROBELTE) KIPLANT METACARE (PROBELTE) | O modo de ação do produto inclui vários mecanismos incluindo competição por espaço e nutrientes, com os microrganismos patogénicos. indução dos mecanismos de resistência das plantas. Máximo 3aplicações | | 1 | | |
| <i>Bacillus amyloliquefaciens</i> estirpe MBI 600 (microorganismo) | SERIFEL (BASF) | Ação antagonista em fungos e bactérias. Atua por competição, com o patogéneo, por nutrientes e espaço. Induz resistências por parte da planta. Na podridão cinzenta dos cachos (Botrytis cinerea), o SERIFEL® actua parando a germinação dos esporos e interrompendo o crescimento micelial, modificando a estrutura da membrana. Máximo 10 aplicações | | 3 | | |
| <i>Bacillus amyloliquefaciens</i> subsp. plantarum, estirpe D747(microorganismo) | AMYLO-X WG (MITSUI) | Ação antagonista em fungos e bactérias. Atua por competição, com o patogéneo , por nutrientes e espaço.. Induz resistências Máximo 6 aplicações | | 3 | | |
| <i>Bacillus amyloliquefaciens</i> estirpeFZB24(microorganismo) | TAEGRO (NOVOZYM) | Ação antagonista em fungos e bactérias. Atua por competição, com o patogéneo, por nutrientes e espaço.. Máximo 10 aplicações | | 1 | | |
| Extrato aquoso de sementes germinadas de <i>Lupinus albus</i> doce | PROBLAD (CEV/LUSOSEM) | Realizar no máximo 4 tratamentos (desde floração/alimpa maturação) por ano, no conjunto das doenças. Tem ação sobre a Oídio. | | - | | Contacto/Penetrante, ação multi-sítio |
| <i>bacillus subtilis</i> estirpe IAB/BS03 (microorganismo) | FUNGISEI (SEIPASA) | Atua por competição por espaço e nutrientes com os agentes patogénicos- Indutor dos mecanismos de defesa das plantas Máximo 5 tratamentos por campanha | | 1 | | Preventivo |
| <i>Pythium oligagandrum</i> estirpe M1 (microorganismo) | POLYVERSUM (AGRICHEM) | Micoparasitas dos fungos patogénicos, colonizam, estimulam e induzem resistências nos tecidos , quer das raízes, quer da parte aérea das culturas. Máximo 4 aplicações. | | - | | |
| <i>Saccharomyces cerevisiae</i> estirpe IAS02(microorganismo) | JULIETA (AGX) | Ação antagonista em fungos e bactérias. Atua por competição, com o patogéneo, por nutrientes e espaço Em anos de incidência normal, 4 tratamentos, em anos de maior incidência realizar um máximo de 6 tratamentos | | 1 | | |
| | HIVA (AGX) | | | | | |
| <i>Trichoderma atroviride</i> SC1 (microorganismo) | VINTEC® (Bi-PA EC) | Fungo antagonista, que possui atividade preventiva.Tem como principal modo de ação , entrar em competição por espaço e nutrientes com os agentes patogénicos. Indutor dos mecanismos de defesa das plantas. Aplicar a partir da queda de 80% dos estames (BBCH 68) Máximo 4 aplicações. | 1 | | | |

QUADRO 3.1-FUNGICIDAS HOMOLOGADOS PARA O COMBATE À **PODRIDÃO CINZENTA (BOTRYTIS)** NA VIDEIRA EM 2026

| Substância ativa | Designação comercial | Observações | MPB | I.S. | Modo de ação |
|--|--|--|------------|----------------|--|
| hidrogenocarbonato de potássio (inorgânico) | ARMICARB (CERTBEL) | Máximo 8 aplicações. Em uva de mesa aplicar antes do vingamento. A aplicação do produto pode causar marcas e rugosidades nos bagos, Trata simultaneamente o oídio. | SIM | 1 | Superfície/ Preventivo |
| | BIO FUNGICIDA STOP | Aplicar preventivamente a partir do início do florescimento e até os frutos apresentarem a coloração típica da maturação (BBCH 61-89) | | | |
| cerevisana (Saccharomyces cerevisiae) | ROMEO (KENUGARD) | Indutor das defesas naturais das plantas. Máximo 10 aplicações | | 1 | Preventivo |
| | EBUIM (AGX) | | | | |
| boscalide (carboximida) (SDHI) | VINITUS (GLOB) | Não efetuar mais de 1 aplicação, posicionado ao fecho do cacho, ou 3 a 4 semanas antes da colheita | | 21 | Propriedades sistémicas /Preventivo |
| | IOZZARE (UPLHCOOP) | | | | |
| | BOSCAVI (SHAESP) | | | | |
| | BOSCAOVA (SHAESP) | | | | |
| | BOSCAIK 50 WG (SHAESP) | | | | |
| | BOSKET (RAINBOW) | | | | |
| | BVANDAL (RAINBOW) | | | | |
| | CLAPSLAV (AUVERONE) | | | | |
| | CANTUS (BASF) | | | | |
| QUINA (AGROTART) | | | | | |
| ciprodinil (anilino pirimidina) | CARDINAL (SELECTIS) | Não efetuar mais de 1 aplicação. | Não | 14*/7** | Sistémico/ Superfície/Preventivo/C urativo |
| | EQUADOR (SAPEC) | | | | |
| | QUALY (ADAMA) | | | | |
| ciprodinil+fludioxonil (anilino pirimidina + cianopirrole) | SWITCH 62.5WG (SYNGENTA) | Não efetuar mais de 2 tratamentos por campanha, trata simultaneamente o oídio | | 21*/7** | |
| | SPEECH (GLOB) | | | | |
| | BOTREFIN (JOVARGO) | | | | |
| ciprodinil+tebuconazol (anilino pirimidina + triazol) (IBE-DMI) | BENELUS (ADAMA) | Não efetuar mais de 1 tratamentos por campanha | | 21*/28* | Sistémico/Penetrante com movimento sistémico no xilema e difusão lateral/Atividade preventiva e curativa |
| eugenol+geraniol+timol (terpenos) | ARAW (EDEN) | É um fungicida com base em extratos de plantas | Sim | 3*/7** | Preventivo/curativo Inibe a germinação dos esporos e o crescimento do micélio. |
| fenehexamida (carboxamida) (IBE) | TELDOR SC (BAYER) | Não efetuar mais de 2 tratamentos por cultura, alternar com produtos com outro modo de ação | | 14*/7** | Superfície/ Preventivo/acção penetrante e mobilidade translaminar |
| | TELDOR (BAYER) | | | | |
| | TELDOR HORTO SC(BAYER) | | | | |
| | SONAR (BAYER) | | | | |
| fludioxonil (fenilpirrole) | GOLEN (SYNGENTA) | No máximo 2 aplicações por cultura | | 21* | Superfície/ Preventivo |
| | GEOXE (SYNGENTA) | | | | |
| fluaziname (2,6-dinitroanilina) | TIZCA (FMC) | Não efetuar mais de 1 tratamentos, posicionado no fim da floração, ou antes do fecho do cacho, ou ao amadurecimento do cacho | | 28* | Contacto/preventivo |
| | FLUAZIK 500 (AUVERONE) | | | | |
| | GUITARRA (AGROTART) | | | | |
| | FLUAZISTAR (AUVERONE) | | | | |
| | BANJO (ADAMA) | | | | |
| | ABANTE (FINCHIM) | Não efetuar mais de 3 tratamentos. Apenas para uvas de mesa | | | |
| | FLUAZINOVA (FINCHIM) | | | | |
| fenepirazamina (amino-pyrazolinone) IBE | PROLECTUS (NUFARM) Limite utilização 15/9/2026 | Efetuar apenas 1 tratamentos por campanha no conjunto dos fungicidas que contenham fenepirazamina e fenehexamida | | 14*/7** | Penetrante/translaminar/p reventivo e curativo/anti-esporulante |
| folpete (ftalamina) | FOLLOW 80 WG (NUF/SHARDA) | Máximo 8 tratamentos e apenas em uvas para vinificação. Este produto possui uma ação secundária no controlo da podridão cinzenta, quando usado na proteção do míldio. | | 28* | Contacto/ Preventivo |
| | FLEXI 80 WG (SHAESP) | | | | |
| | FOLIET 80 WG (AGROTOTAL) | | | | |
| | FOLPEC 80 WG (ASCENZA) | | | | |
| | SLEDOVAT (EUVERONE) | | | | |
| FOL-HITEC (SHAESP) | | | | | |
| isofetamida (phenyl-oxo-ethyl thiophene) | KRYOR (ISK) | Efetuar apenas 1 tratamentos por campanha, a partir do fim da floração. | | 21 | Preventivo/ Contato,mobilidade translaminar |
| | KENJA (BELCHIM) | | | | |
| | ZENBY (ISK) | | | | |
| pirimetanil (anilino pirimidina) | MALAKITE (BASF) | Não efetuar mais que um tratamento com este produto ou com outros com o mesmo modo de ação | | 21 | Penetrante/ Translaminar e com ação de vapor/Preventivo/Curativo |

QUADRO 3.2-FUNGICIDAS HOMOLOGADOS PARA O COMBATE À *PODRIDÃO CINZENTA (BOTRYTIS)* NA VIDEIRA EM 2026

| Substância ativa | Designação comercial | Observações | MPB | I.S. | Modo de ação |
|--|--------------------------|---|------------|---------------------|--|
| pirimetanil (anilinopirimidina) | CHORUS NEXT (ARYSTABN) | Não efetuar mais que um tratamento por campanha com estes produtos ou com outros com o mesmo modo de ação. | NÃO | 21 | Penetrante/ Translaminar e com ação de vapor/Preventivo/Curat ivo |
| | SCALA (BASF) | | | | |
| | STREAM (SHAESP) | | | | |
| | EPITLUS 40 SC (SELECTIS) | | | | |
| | TANIL (AGROTOTAL) | | | 27*/21* * | |
| | TANIL SC (AGROTOTAL) | | | 21 | |
| | PIRIM (SERVAGONIS) | | | 27*/21* * | |
| | PIRIM MAX (SERVAGONIS) | | | 21 | |
| | PREIDENTIA (ALBTKI) | | | 27*/21* * | |
| | PYRUS (ARYSTABN) | | | 21 | |
| | PYRAMID (SHAESP) | | | 27*/21* * | |
| | VITONIL (SHAESP) | | | 21 | |
| | ERUNE 40 EC (ASCENZA) | | | 27*/21* * | |
| | AVALON (FITO) | | | 21 | |
| PRETIL (AFRASA) | 27*/21* * | | | | |
| LAITANE (LAINCO) | 21 | | | | |
| Tebuconazol (triazol) (IBE) | MYSTIC EW (NUFARM) | Efetuar apenas 2 tratamentos por campanha, com este ou outro produto com atividade DMI, combate simultaneamente oídio | | 14 | Penetrante com movi. sistémico no xilema e difusão lateral/Atividade preventiva e curativa |

Estação de Avisos de Entre Douro e Minho

Fonte: sifito.dgav.pt (consulta em 19/01/2026)

Notas: **MPB** – Modo de produção biológico; **I.S.(dias)** – Intervalo de segurança * uva apenas para vinificação/** Em Uva de Mesa

A informação apresentada não dispensa a consulta do Rótulo/Ficha Técnica dos produtos

QUADRO 4 - FUNGICIDAS HOMOLOGADOS PARA O COMBATE AO OÍDIO DA VIDEIRA EM 2026

| Substância ativa | Designação comercial | Observações | MPB | I.S.(dias) | Modo de ação | |
|--|------------------------------|--|------------|------------|---|---|
| azoxistrobina (estrobilurina) (QoI) | QUADRIS (SYNGENTA) | Não efetuar mais de 2 a 3 tratamentos, por ano e no total das doenças (consultar rótulo); Proteção simultânea contra o míldio e o black rot | NÃO | 21 | Penetrante c/ mobilidade Translaminar e lateral/ Preventivo/ /anti-esporulante e alguma atividade Curativo | |
| | SINSTAR (AGROLAC) | | | | | |
| | AZAKA(FMC) | | | | | |
| | AZBANY PRO (NUFARM) | | | | | |
| azoxistrobina+ folpete (estrobilurina + ftalimida) (QoI) | QUADRIS MAX (SYNGENTA) | Não efetuar mais de 3 tratamentos, por ano e no total das doenças; Proteção simultânea contra o míldio, escoriose e Black Rot. Não aplicar em videiras de uva de mesa | | 28* | | Superfície/Penetrante c/ mobilidade Translaminar e lateral/ Preventivo/ /anti-esporulante e alguma atividade Curativa |
| | TAGUS F (SELECTIS) | | | | | |
| | TRIUNFO F (SAPEC) | | | | | |
| azoxistrobina+ tebuconazol (estrobilurina + triazol) (QoI+IBE-DMI) | CUSTODIA (ADAMA) | Não efetuar mais de 2 tratamentos, por ano e no total das doenças, com este ou outro fungicida do mesmo grupo. | | 21 | | Penetrante c/ mobilidade Translaminar, lateral/e sistémica/Preventivo/ Curativo e anti-esporulante |
| boscalide+cresoxime-metilo (carboximida+estrobilurina) (SDHI-QoI) | COLLIS (BASF) | Não efetuar mais de 3 tratamentos, por ano e no total das doenças, com este ou outro fungicida do mesmo grupo. Apenas 2 tratamentos consecutivos | | 28 | | Sistémico / Penetrante, com mobilidade translaminar e ação de vapor/ Preventivo/curativo/anti-esporulante |
| Bupirimato (pirimidina) | NIMROD (ADAMA) | Não efetuar mais de 3 tratamentos, por ano e no total das doenças, com este ou outro fungicida do mesmo grupo | | 14 | | sistémico de acção translaminar e fumigante, com acção preventiva e curativa e anti-esporulante |
| Calda sulfo-cálcica (óxido de cálcio (da cal virgem) + enxofre (inorgânico)) | CURATIO (BIOFA) | Realizar 1 tratamento em pré-floração, 1 durante a floração e os restantes depois da floração. Aplicar no máximo 12 L/há no total das aplicações (Max. 5) | Sim | 30 | Superfície (Atua por contato e libertação de vapores)/ Preventivo/curativo e anti-esporulante | |
| ciflufenamida (fenil-acetamida) | CIDELY (SYNGENTA) | Não efetuar mais de 2 tratamentos, por ano e no total das doenças, com este ou outro fungicida do mesmo grupo. A partir do "bago de chumbo" as aplicações devem dirigir-se especialmente aos cachos para melhor proteção. | Não | 21 | Penetrante, com mobilidade translaminar e ação de vapor. Atividade preventiva e curativa | |
| | NISSODIUM (NISSO) | | | | | |
| | CYFLAMID (SIPCAM_P) | | | | | |
| ciflufenamida+difenoconazol (fenil-acetamida + triazol) (IBE-DMI) | DYNALI (SYNGENTA) | | | | Penetrante, com mobilidade translaminar e ação de vapor/ Atividade preventiva e curativa e anti-esporulante | |
| cimoxanil+folpete+tebuconazol (acetamida+ftalimida+ Triazol) (IBE-DMI) | VITIPEC COMBI AZUL (HELM AG) | Máximo de 3 aplicações, combate simultaneamente míldio e oídio. Não aplicar em videiras de uva de mesa | | 42* | | Superfície /Penetrante/ com movimento sistémico/ Preventivo/curativo |
| cresoxime-metilo (estrobilurina) (QoI) | STROBY WG (BASF) | Máximo de 3 tratamentos, em videira, por campanha e no conjunto das doenças, com estes ou outros fungicida do grupo dos QoI. Não efectuar mais de 2 aplicações consecutivas com fungicidas do grupo QoI e alternar o uso deste produto com outros de diferente modo de ação.Combate simultaneamente o black rot . Consulte o rótulo do produto | | Não | 42*/35** | Penetrante c/ mobilidade Translaminar e lateral/ Preventivo/ anti-esporulante e algum poder curativo |
| | SUGOBY (LAINCO) | | | | | |
| | KSAR (ASCENZA) | | | | | |
| | DECIBEL (SELECTIS) | | | | | |
| | CRATER (ALBTKI) | | | | | |
| | QUIMERA (EPAGRO) | | | | | |
| | KRETHOR (LAINCO) | | | | | |
| VALKROM (IQV Agro PT) | | | | | | |
| cresoxime-metilo+penconazol (estrobilurina+ triazol) (QoI+IBE-DMI) | ARRIOSTA (SELECTIS) | Não efetuar mais de 2 aplicações por cultura, com este e outros produtos contendo QoI ou DMI | 35 | | Penetrante c/ mobilidade Translaminar e sistémica e lateral/ /Preventivo/ Curativo e anti-esporulante | |
| | KSAR VITIS (ASCENZA) | | | | | |
| cresoxime-metilo+boscalide (estrobilurina+carboximida) (QoI+ SDHI) | COLLIS (BASF) | Não efetuar mais de 3 tratamentos. Não efetuar mais de duas aplicações consecutivas com este produto | 28 | | Penetrante c/ mobilidade Translaminar e sistémica e lateral/ /Preventivo/ Curativo e anti-esporulante | |
| difenoconazol (triazol) (IBE-DMI) | DIZOLE (REFLEX) | Não efetuar mais de 3 tratamentos, no total das doenças. Com este ou outros fungicidas do grupo DMI | 21 | | | |

QUADRO 4.1 -FUNGICIDAS HOMOLOGADOS PARA O COMBATE AO **OÍDIO DA VIDEIRA** EM 2026

| Substância ativa | Designação comercial | Observações | MPB | I.S.(dias) | Modo de ação |
|--|--|---|-----|----------------------------|---|
| difenoconazol (triazol) (IBE-DMI) | BLIN 25 EC (SYNGENTA) | Não efetuar mais de 3 tratamentos, por ano e no total das doenças. Com este ou outros fungicidas do grupo DMI | NÃO | 21 | Penetrante c/ mobilidade translaminar e sistêmica e lateral/ /Preventivo/ Curativo e anti-esporulante |
| | CERIMÓNIA (ASCENZA) | | | | |
| | GALAVIO(SYNGENTA) | | | | |
| | DITTO (SHAESP) | | | | |
| | DIFENOFIN (FINCHIM) | | | | |
| | DIFESTAR PLUS (UPLHCOOP) | | | | |
| | INVICTUS (GLOB) | | | | |
| | MAVITA 250 EC (SYNGENTA) | | | | |
| | NEODIF (INDNL) | | | | |
| | SCORE 250 EC (Syngenta) | | | | |
| | SHIELD (SHAESP) | | | | |
| | ZANOL (AGROTOTAL) | | | | |
| Enxofre (inorgânico) | KUMULUS S (BASF) | A usar no período pré-floral. Depois da floração, apenas em vinha em ramada ou videiras de castas pouco suscetíveis ao oídio. O uso das concentrações mais elevadas pode dar origem a fitotoxicidade. Respeitar o período de 3 semanas entre a aplicação de uma calda oleosa, e produtos que contenham enxofre. | SIM | - | Atua por contato e libertação de vapores/ Preventivo/ curativo/Anti-Esporulante |
| | THIOVIT JET (SYNGENTA) | | | 1 | |
| | ALASCA MICRO (SELECTIS) | | | - | |
| | ALASCA MICRO FLOW (SULPHUR) | | | Nº máximo de aplicações -8 | |
| | ACOIDAL WG (QUIMETAL) | Nº máximo de aplicações -8 | NÃO | 5 | |
| | BAGO DE OURO 98,5% (ASCENZA) | Nº máximo de aplicações -3 | | - | |
| | ENXOFRE FAMOLINS (JCABRERO) | Nº máximo de aplicações -4 | | 5 | |
| | FLOSUL MAX (SULPHUR) | Em condições favoráveis e em vinhas de castas reconhecidas localmente como muito sensíveis ao oídio, usar no período pré-floral. | | 5 | |
| | FLOSUL (SULPHUR) | | | - | |
| | FLOR DE OURO 98,5% (SELECTIS) | Aplicações em 3 períodos | | - | |
| | MICROTHIOL SPECIAL DISPERS (EPAGRO) | Nº máximo de aplicações -8 | | - | |
| | THIOPRON 825 (UPL EUROPE) | Nº máximo de aplicações -8 | | - | |
| | COSAVET DF (SULPHUR) | Nº máximo de aplicações -8 | | 28 | |
| | AZUPEC FLUID (SULPHUR) | Nº máximo de aplicações -8 | | 5 | |
| | NIMBUS 80 WG (UPL) | Nº máximo de aplicações -8 | | - | |
| | MICROTHIOL SPECIAL LIQUIDO (EPAGRO) | Nº máximo de aplicações -8 | | - | |
| | ZAPPY DP (SML) | Nº máximo de aplicações -3 | | - | |
| | STULLN FL ASCENZA | Em vinhas muito sensíveis ao oídio usar apenas em pré-floração | | - | |
| | ENXOFRE MICRONIZADO PREMIER (AGROTOTAL) | Nº máximo de aplicações -1 | | - | |
| | ENXOFRE DIAMANTE PALLARES 98,5DP (AFEPASA) | | | | |
| | CERASULFUR (KSPL) | Nº máximo de aplicações -10 | | 3 | |
| | HELIOUSOFRE S (ACT PIN) | Nº máximo de aplicações -12 | | 5 | |
| | ENXOFRE DIAMANTE UV (AFEPASA) | Nº máximo de aplicações -4 | | - | |
| | SOUF AZUMO WG (AFEPASA) | | | | |
| | SOLFOXIDANTE (GENYEN) | Nº máximo de aplicações -4 | | | |
| | SULFOMAX 80 SC (AFEPASA) | Nº máximo de aplicações -8 | | 5 | |
| | SULBARI (SULPHUR) | Nº máximo de aplicações -8 | | 28 | |
| | SOFREX (UPL) | Nº máximo de aplicações -8 | | - | |
| | ALASKA MICRO (SELECTIS) | Em vinhas muito sensíveis usar apenas em pré-floração | | - | |
| | SUFREVIT (INAGRA) | | | - | |
| | AZUFEGA (AJF) | Nº máximo de aplicações -5 | | 1 | |
| | AZUFEGA 80 LA (AJF) | Nº máximo de aplicações -6 | | | |
| | AZUFEGA 80 P (AJF) | Nº máximo de aplicações -5 | | 5 | |
| | AZUFEGA DISPERS WG(AJF) | Nº máximo de aplicações -4 | SIM | 1 | |
| | AZUFEGA OXIDANTE (AJF) | Nº máximo de aplicações -4 | | 1 | |
| | RIOSUL OXIDANTE (AJF) | Nº máximo de aplicações -4 | | 1 | |

QUADRO 4.2 -FUNGICIDAS HOMOLOGADOS PARA O COMBATE AO **OÍDIO DA VIDEIRA** EM 2026

| Substância ativa | Designação comercial | Observações | MPB | I.S.(dias) | Modo de ação |
|---|--|---|-----|------------|--|
| Enxofre (inorgânico) | RIOSUL 80 (AJF) | Nº máximo de aplicações -5 | | 5 | Atua por contato e libertação de vapores/ Preventivo/ curativo/Anti-Esporulante |
| | RIOSUL (AJF) | Nº máximo de aplicações -5 | | 1 | |
| | STIBIN (SULPHUR) | Nº máximo de aplicações -8 | | 28 | |
| | ACOIDAL WG (QUIMETAL) | Nº máximo de aplicações -8 | NÃO | 5 | |
| | ENXOFRE BAYER 80 WG (UPL) | Em vinhas muito sensíveis usar apenas em pré-floração | SIM | - | |
| | STULLN AG ADVANCE (ASCENZA) | | | | |
| | LAINXOFRE L (LAINCO) | | NÃO | | |
| | NIREDIS (AFEPASA) | Nº máximo de aplicações -4 | SIM | - | |
| HELIOUSOFRE PLUS (ActioPin) | Nº máximo de aplicações -12 | SIM | 5 | | |
| espiroxamina (spirocetalamida) IBE | PROSPER (BAYER) | Não efetuar mais de 2 tratamentos, por cultura/ ano com este ou outro produto que contenha DMI ou espiroxamina. O período de reentrada na parcela deve ser respeitado para as culturas tratadas para tarefas que durem mais de 2 horas, 18 dias após a 1ª aplicação e 20 dias após a 2ª aplicação. | NÃO | 35*/14** | Sistêmico (mobilidade ascendente)/Preventivo/curativo/Anti-Esporulante |
| | RECATIUM (ARYSTABN) | | | 35 | |
| | SPIROSTAR (ARYSTA) | | | 35 | |
| | TWISTER (AUVERONE) | | | 35*/-14** | |
| espiroxamina + difenoconazol (spirocetalamida + triazol) (IBE/DMI) | SPIROX D (ARYSTA) | Não efetuar mais de 3 tratamentos, por cultura/ ano com este ou outro produto que contenha DMI ou espiroxamina. Em uva de mesa aplicações apenas até à floração | | 35* | Sistêmico /mobilidade translaminar/Preventivo/curativo e anti-esporulante |
| | BAKKUS (AUVERONE) | | | | |
| Flutianil (tiazolidina) | GATTEN (OAT Agrio Co., Ltd) | Realizar no máximo 2 tratamentos por ciclo cultural e alternar o uso do produto com outros de diferente modo de ação. | | 14 | (atividade curativa), Penetrante -possui mobilidade translaminar nas folhas. |
| fluxapiraxade (pirazois-carboximida) SDHI | SERCADIS 30 EC (BASF) | Não efetuar mais de 3 tratamentos, por campanha com este ou outro produto do mesmo grupo químico. | | 35 | Preventivo/curativo, Sistemias ascendente Preventivo/curativo e anti-esporulante |
| fluxapiraxade (pirazois-carboximida) SDHI + Mefentriflunazol (Triazol (IBE-DMI) | REVISION PLUS (BASF) | O período de reentrada de 56 dias deve ser respeitado para tarefas que durem mais de 8 horas exceto com uso de métodos mecânicos (21 dias de reentrada) Não efetuar mais de 3 tratamentos e 2 seguidos | | 21/56 | Preventivo/curativo e anti-esporulante, Sistemias ascendente. Penetrante com mobilidade Translaminar |
| fluopirame (benzamida-piridina) (SDHI) | LUNA PRIVILEGE (BAYER) | Não exceder 1 aplicação por campanha no conjunto dos produtos contendo fluopirame e fluopicolida. aplicar a partir da alimpa até ao estado bago de chumbo (BBCH 69-73). | NÃO | 14*/3** | Penetrante translaminar/ Preventivo/curativo |
| | LUNA ONE (BAYER) | Aplicações preventivamente, dos cachos visíveis até ao bago de chumbo (BBCH 53-73) IS coberto pela época de aplicação Não exceder 2 aplicações | | -/- | |
| fluopirame+tebuconazol (benzamida-piridina e triazol) (SDHI+IBE-DMI) | LUNA EXPERIENCE (BAYER) | Não efetuar mais de 2 tratamentos por cultura /ano, com este ou outros produtos contendo fluopirame ou fluopicolida | | 14* | Penetrante translaminar/ movimento Sistêmico/ preventivo/ curativo |
| folpete (ftalamida) | SLEDOVAT (AUVRONE) | Não efetuar mais de 8 tratamentos, este produto. combates simultaneamente, míldio e black rot (folpete tem apenas uma eficácia parcial sobre o oídio) | | 28 | Superfície/preventivo |
| folpete+piraclostrobina (ftalimida+estrobilurina) (QoI) | CABRIO STAR (BASF) Limite de utilização 6/9/2026 | Não efetuar mais de 3 tratamentos, por ano e no total das doenças, com este ou outro fungicida do mesmo grupo. Combate simultaneamente o míldio . E black rot Não fazer mais de 2 tratamentos consecutivos | | 42* | Superfície/Penetrante c/ mobilidade translaminar/ Preventivo /Curativo |
| hidrogenocarbonato de potássio (inorgânico) | ARMICARB (CERTIS/CADUBAL) | Máximo de plicações (4 a 8, dependendo do produto) A utilização do produto pode alterar a coloração dos bagos sem consequência nos processos de vinificação. Controla simultaneamente podri. cinzenta | SIM | 1 | Superfície/preventivo |
| | VITISAN (AGRICHEM/JOVAGRO) | | | - | |

QUADRO 4.3 -FUNGICIDAS HOMOLOGADOS PARA O COMBATE AO OÍDIO DA VIDEIRA EM 2026

| Substância ativa | Designação comercial | Observações | MPB | I.S.(dias) | Modo de ação | |
|---|--|--|------------|---|--|--|
| ABE-IT 56 (Saccharomyces cerevisiae, estirpe DDSF623) | BELVINE(CERIENCE) | São necessárias no mínimo 2 aplicações consecutivas para ativar as defesas das plantas, com intervalos de 7 a 10 dias. | SIM | 3 | Esta substância atua preventivamente estimulando as defesas naturais das plantas. | |
| Ampelomyces quisqualis estirpe AQ10" (Esporos) | AQ 10 (CBC/Fitossistema) | Máximo 12 aplicações-antagonista específico no combate a várias espécies de oídio | SIM | 1 | Preventivo/contacto | |
| Cerevisana –(paredes celulares da levedura Saccharomyces cerevisiae estirpe LAS 117) | ROMEO (ALD) | Realizar no máximo 10 aplicações, tratamentos preventivos a partir das 3 a 5 folhas, com condições favoráveis à doença | | - | Superfície/preventivo /induz a ativação das defesas da planta | |
| | EBUDIM (AGX) | | | 1 | | |
| Laminarina (molécula natu. extraída de uma alga Castanha) | VACCIPLANT (UPL /ARYSTA) | Da floração até ao fecho dos cachos devem ser mantidos os tratamentos com outras substâncias ativas | | 1 | | |
| | MARINA (GOEMAR) | | | | | |
| extrato aquoso de sementes germinadas de Lupinus albus doce | PROBLAD (CEV/LUSOSEM) | Realizar no máximo 6 tratamentos (desde os cachos visíveis até ao pintor) por ano, no conjunto das doenças. Tem ação sobre a podridão cinzenta. Utilizar a dose de 2L/10000m ² tLWA (parede de área foliar tratada), com um máximo de 3,2 L/ha de terreno | | - | Contacto/penetrante, ação multisítio. Preventivo/curativo | |
| óleo de laranja | OROCIDE®(ORO AGRÍ) | Combate simultaneamente o míldio. Iniciar os tratamentos logo após a rebentação, ao aparecimento dos primeiros sintomas Nº máximo de aplicações -6 a 7 | | SIM | 1 | Produto de contacto com um modo de ação físico (provoca desidratação das paredes celulares dos esporos das doenças fúngicas) .Curativo/anti-esporulante |
| | LIMOCIDE (VIVAGRO) | | | | | |
| | PREV-GOLD® (ORO AGRÍ) | | | | | |
| | PREV-AM PLUS (OAEU) | | | | | |
| | PREV-AM ULTRA (OAEU) | | | | | |
| | PREV-AM® (ORO AGRÍ) | | | | | |
| cos-oga (extrato crustáceos/plantas) | FYTOSAVE (FYTOFEND) | Nº máximo de aplicações -8, aplicação preventivas antes do aparecimento da doença | 3 | Preventivo- Indutor das defesas naturais das plantas. | | |
| bacillus amyloliquefaciens estirpe FZB24 | TAEGRO (NOVOZYM) | Realizar no máximo 10 aplicações por campanha. O produto tem ação secundária sobre o míldio. | 1 | Entra em competição por espaço e nutrientes com os agentes patogénicos | | |
| bacillus pumilus estirpe QST 2808 | SONATA (BAYER) <i>Limite de comercialização 28/02/2027</i> | Realizar no máximo 6 aplicações por campanha | 1 | Preventivo- Indutor das defesas naturais das plantas. atua diretamente sobre os fungos através da produção de substâncias inibidoras da biossíntese da sua parede celular | | |
| metrafenona (benzofenona) | ATTENZO (BASF) | Não efetuar mais de 3 tratamentos, por ano alternando com fungicidas com outros modos de ação. Não efetuar mais de 2 aplicações consecutivas com este produto | NÃO | 28 | Penetrante com difusão sobre a forma de vapor /Preventivo/Curativo/ anti-esporulante | |
| | VIVANDO (BASF) | | | | | |
| | CULTIGO (SELECTIS) | | | | | |
| | ELUVIA (ASCENZA) | | | | | |
| mepildinocape (dinitrofenol) | KARATHANE STAR (DOW/LUSOSEM/CORTEVA) | Efetuar um máximo de 4 tratamentos por ano | 21 | Superfície/ Preventivo/ Curativo/ anti-esporulante | | |
| | XTRACT (CORTEVA) | | | | | |
| | ENVICTRO (DOW) | | | | | |
| | DIKAR PLUS (DOW/IQV Agro PT)) | | | | | |
| Mefentriflunazol (Triazol (IBE-DMI) | REVYSION (BASF) | Não efetuar mais de 3 tratamentos, por ano alternando com fungicidas com outros modos de ação. Trata simultaneamente Black rot. | 21 | Penetrante com mobilidade Translaminar e sistémica. Preventivo/Curativo | | |
| penconazol (triazol) IBE-DMI) | MINHO (AGROTART) | Tratar a partir dos cachos visíveis, Realizar no máximo 3 tratamentos, posicionados até ao fecho dos cachos, com este ou outro fungicida do grupo dos DMI. | NÃO | 14 | Penetrante com Movimento Sistémico/ / Preventivo/ Curativo | |
| | TOPAZE (SYNGENTA) | | | | | |
| | TOPAZE 200 W (SYNGENTA) | | | | | |
| | DOURO 10 EC (ASCENZA) | | | | | |
| | VELKA (AGROTOTAL) | | | | | |
| | PENCOL 10 EC (SELECTIS) | | | | | |
| | PENCOVAL (SHAESP) | | | | | |
| | PENTRA EC (SHAESP) | | | | | |
| | PASSION (SHAESP) | | | | | |
| | ORISOS 200 EW (ADAMA) | | | | | |
| | RONTIRON (Syngenta) | | | | | |
| ZOLE 100 (REFLEX) | | | | | | |
| piraclostrobina (estrobilurina) (Qoi) | CABRIO (BASF) | Não efetuar mais de 3 tratamentos, por ano e no total das doenças | 35 | Penetrante/Translaminar Preventivo/Curativo | | |

QUADRO 4.4 -FUNGICIDAS HOMOLOGADOS PARA O COMBATE AO OÍDIO DA Videira em 2026

| Substância ativa | Designação comercial | Observações | MPB | I.S.(dias) | Modo de ação |
|---|--|---|-----|------------|---|
| piriofenona (benzofenona) | KUSABI (BELCHIM) | máximo 3 tratamentos por campanha, com este produto ou outro com o mesmo modo de ação (metrafenona e piriofenona). Alternar o uso do produto com fungicidas com diferentes modos de ação. | NÃO | 28 | Penetrante sistemica local/Translaminar- e com ação de vapor-Preventivo /curativo/anti-esporulante. |
| proquinazida (azanaftalenos) (AZN) | TALENDO (DUPONT/CORTEVA) | Efetuar um máximo de 3 tratamentos por/ano | | 28 | Penetrante, mobilidade translaminar e redistribuição por difusão lateral e ação de vapor / Preventivo. Estimula as defesas da planta face às infeções de oídio. |
| proquinazida + tetraconazol (azanaftalenos+triazol) (AZN/IBE-DMI) | TALENDO EXTRA (CORTEVA) | Desde o estado botões florais separados até ao fecho dos cachos. Para evitar o desenvolvimento de resistências realizar no máximo 3 tratamentos por campanha com este produto ou outro que contenha AZNs e/ou DIMs. | NÃO | 30 | Penetrante, mobilidade translaminar e redistribuição por difusão lateral e ação de vapor / Preventivo. Estimula as defesas da planta face às infeções de oídio /com movimento Sistémico / Preventivo/ Curativo |
| tebuconazol (triazol) (IBE-DMI) (Continua pág. seg.) | TEBUTOP GOLD (SELEC TIS) | Não aplicar este produto ou qualquer outro que contenha DMI mais de 1 a 3 vezes por campanha, (Consultar o rótulo) posicionados antes do fecho dos cachos. Tratamentos dirigidos aos cachos. Alguns dos produtos estão apenas homologados para produção de uva para vinificação* | NÃO | 14 | Penetrante com Movimento Sistémico no xilema e difusão lateral nas células da proximidade da penetração/ Preventivo/ Curativo |
| | TEBUTOP WG (SELECTIS) | | | 7 | |
| | TEBU SUPER (SHAESP S) | | | 14 | |
| | TEBKIN (SHAESP S) | | | | |
| | ENIGMA (ASCENZA) | | | | |
| | AKORIUS (AAKO BV) limite utilização até 17/01/2027 | | | | |
| | DIVINUS (ROTAM) | | | | |
| | DOMNIC (SHAESP) | | | | |
| | TEBUCONAZOL VALLÉS (IQV AgrPT) | | | | |
| | GANDY PLUS (AGCHEM) | | | | |
| | ULISSES (JOVARGO) | | | | |
| | LOUSAL (HELM AG) | | | | |
| | FEZAN (SPICAM PORTUGAL) | | | | |
| | TEBUCOLE PRO (SHARDA/EPAGRO) | | | | |
| | ORIU 20 EW (MAKHTESHIM) | | | | |
| | ORIU ULTRA (NUFARM_P) | | | | |
| | LIBERO TOP (BAYER)* | | | 7 | |
| | FOX PLUS (ASCENZA) | | | 14 | |
| | TOTEM PRO (SHARDA/AGR.TOTAL) | | | | |
| | ARDENT 250 EW (SHARDA) | | | | |
| | TEBUCOLE 250 EW (SHAESP) | | | | |
| | TUBEZ EW (REFLEX) | | | | |
| | MYSTIC EW (NUFARM) | | | | |
| | PRIAM TOP (IQV Agro PT)* | | | | |
| | TEBUSHA PRO (SHARDA-COPRECHEM) | | | | |
| | TOTEM (SHARDAL) | | | | |
| HORIZOM (BAYER)* | | | | | |
| KADIMA (ROTAM) | 14 | | | | |
| TT 250 (REFLEX) | | | | | |
| TEBUSHA 25 EW (SHARDA) | 7 | | | | |

QUADRO 4.5 -FUNGICIDAS HOMOLOGADOS PARA O COMBATE AO OÍDIO DA VIDEIRA EM 2026

| Observações | MPB | Observações | MPB | I.S. | Designação comercial | |
|---|-----------------------------|--|------------|------------|--|--|
| tebuconazol+trifloxistrobina (triazol + estrobilurina) (IBE-DMI/QoI) | FLINT MAX (BAYER) | Apenas 2 tratamentos posicionados desde os botões florais até ao fecho dos cachos; alternar com fungicidas com outro modo de ação. | NÃO | 35 | Penetrante Translaminar e-com movimento sistémico /Preventivo/ Curativo /anti-esporulante | |
| | CHICANE (AGROTART) | | | | | |
| tetraconazol (triazol) (IBE-DMI) | EMINENT 125 (ISAGRO/SPICAM) | Apenas 3 tratamentos, por ano e no total das doenças, até ao fecho dos cachos | | NÃO | 30 | Penetrante com Movimento Sistémico/ / Preventivo/ Curativo |
| | DOMARK (ISAGRO/SPICAM) | | | | | |
| | TENACE (Gowan CP) | | | | | |
| | BAGANI (BELCHIM) | | | | | |
| trifloxistrobina (estrobilurina análoga) (QoI) | SAFIRA (GLOQUIMICOS) | Apenas 3 tratamentos por ano e no total das doenças, posicionados antes do fecho dos cachos, ação simultânea contra black rot As aplicações devem ser sempre dirigidas aos cachos. | NÃO | 35 | Absorvido pelas camadas cerosas com posterior redistribuição por ação de vapor e redeposição. Possui mobilidade lateral e translaminar essencialmente Preventivo/ anti-esporulante /com alguma ação Curativa | |
| | FLINT (BAYER) | | | | | |
| | CONSIST (BAYER) | | | | | |
| | TRIFLAGRO (AGROTART) | | | | | |

Estação de Avisos de Entre Douro e Minho

Fonte: sifito.dgav.pt (consulta em 23/02/2026)

Notas: **MPB** – modo de produção biológico; **I.S.** – Intervalo de segurança * Uvas para vinificação /** Uvas de mesa

A informação apresentada não dispensa a consulta do Rótulo/Ficha Técnica dos produtos.